
ΦΟΡΟΛΟΓΙΚΗ ΤΑΜΕΙΑΚΗ ΜΗΧΑΝΗ
ΑΥΞΗΜΕΝΩΝ ΔΥΝΑΤΟΤΗΤΩΝ (ΦΤΜ/ΑΔ)

SYNTHEX 550 ACR

ΒΙΒΛΙΟ ΟΔΗΓΙΩΝ ΧΕΙΡΙΣΜΟΥ



SYNTHEX Ltd
Applied Technology International
Fiscal Control @ Point-of-Transaction
Mobile, Wireless @ Web, Tele-Informatics

Σας ευχαριστούμε

που επιλέξατε την ΦΤΜ/ΑΔ **SYNTHEX 550 ACR**, η οποία είναι κατασκευασμένη με την πιο σύγχρονη τεχνολογία και το πιο αναβαθμισμένο και αποτελεσματικό Λογισμικό, κάνοντάς την ιδανική στην συγκεκριμένη κατηγορία των φορολογικών ηλεκτρονικών μηχανισμών. Η **SYNTHEX 550 ACR** (αρ.άδειας καταλληλότητας Υπ.Οικονομικών 15ΣΧ314/01-07-2004) κατασκευάστηκε σύμφωνα με τις προδιαγραφές του Υπουργείου Οικονομικών (Απόφαση ΠΟΛ 1234/9-10-2002) και όπως αυτή τροποποιήθηκε και ισχύει μέχρι σήμερα.

Η χρήση γνήσιων ανταλλακτικών και συγκεκριμένων αναλώσιμων προϊόντων θα εξασφαλίσει τη μακρόχρονη και χωρίς τεχνικά προβλήματα χρήση της μηχανής σας. Για οποιαδήποτε τυχόν απορία ή πληροφορία θελήσετε, μη διστάσετε να επικοινωνήσετε με τους κατά τόπους εξουσιοδοτημένους αντιπροσώπους μας.

ΣΥΝΘΕΞ Ε.Π.Ε.

1. ΑΠΟΣΥΣΚΕΥΑΣΙΑ – ΣΥΝΔΕΞΕΙΣ

Το προϊόν παραδίδεται σε χαρτοκιβώτιο το οποίο περιέχει την μηχανή **SYNTHEX 550 ACR** συνοδευόμενο από: το παρόν βιβλίο οδηγιών, βιβλιάριο συντήρησης και επισκευών, δελτίο εγγύησης, σειριακό καλώδιο σύνδεσης μηχανισμού με PC και CD με το πρόγραμμα ανάγνωσης φορολογικής μνήμης, σε περίπτωση ελέγχου από αρμόδια όργανα του Υπουργείου Οικονομικών, καθώς και το πρόγραμμα για τον προγραμματισμό της επωνυμίας.

ΠΡΟΣΟΧΗ: Η SYNTHEX 550 ACR:

- χρησιμοποιεί μόνο θερμικό χαρτί πλάτους 57 χιλ. Τα ρολά του χαρτιού πρέπει να φυλάσσονται σε σκοτεινό χώρο με σχετική υγρασία έως 80% και θερμοκρασία έως 30°C.
- Λειτουργεί με τάση: 230 V ± 10%
- Συνθήκες κανονικής λειτουργίας: Θερμοκρασία από 0°C έως 45°C
Σχετική υγρασία από 20% έως 80%

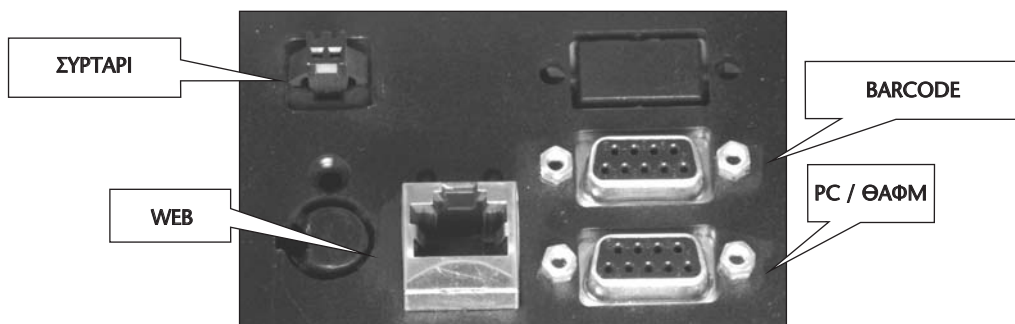
ΠΕΡΙΕΧΟΜΕΝΑ

ΘΕΜΑΤΑ	ΣΕΛΙΔΑ
Αθροιστές – Θύρες Διασύνδεσης	4
Πληκτρολόγιο – Αναλυτική περιγραφή των πλήκτρων	5-13
Βασικό μενού λειτουργιών	14
Πωλήσεις	15-16
Αναφορές – Στατιστικά	17-19
Προγραμματισμός	20-39
Μηδενισμοί – Z	40
Αντίγραφο – Z	40
Μηδενισμοί Στατιστικών	40-41
Έλεγχος Συστήματος	41
Αποστολή e-mail	41
Έλεγχος e-mail	41
Σύνδεση ISP	41
Αποσύνδεση ISP	41
Επικοινωνία Η/Υ	42
Ταμείο κλειστό	42
Ανάγνωση Φορολογικής Μνήμης	42-43
Οδηγίες τοποθέτησης καρτοταινίας	44
Μυνήματα Λαθών και Επεξήγηση	45-48

ΜΕΓΙΣΤΕΣ ΔΥΝΑΤΕΣ ΤΙΜΕΣ ΑΘΡΟΙΣΤΩΝ

Α/Α	ΑΘΡΟΙΣΤΗΣ	ΤΙΜΗ
1	ΒΛΑΒΕΣ ΜΝΗΜΗΣ ΕΡΓΑΣΙΑΣ (ΒΛΑΒΗ CMOS)	1000
2	ΑΛΛΑΓΕΣ ΛΕΚΤΙΚΩΝ ΕΠΩΝΥΜΙΑΣ ΚΑΤΟΧΟΥ	25
3	ΚΑΤΑΓΡΑΦΗ ΕΠΕΜΒΑΣΕΩΝ ΤΕΧΝΙΚΟΥ	1000
4	ΔΕΛΤΙΑ ΗΜΕΡΗΣΙΑΣ ΚΙΝΗΣΗΣ "Ζ"	1850
5	ΑΛΛΑΓΕΣ ΣΥΝΤΕΛΕΣΤΩΝ Φ.Π.Α.	50
6	ΑΠΟΣΥΝΔΕΣΕΙΣ ΕΚΤΥΠΩΤΗ	65000
8	ΑΠΟΣΥΝΔΕΣΕΙΣ Φ.Μ.	65000

ΘΥΡΕΣ ΔΙΑΣΥΝΔΕΣΗΣ



Παράμετροι σύνδεσης με Η/Υ	
Baud rate	1200 - 115200
Data bits	8
Parity	No
Stop bit	1
Καλώδιο σύνδεσης με Η/Υ (PIN-OUT)	
SYNTHEX 550 ACR ... Η/Υ	
3.....	2
2.....	3
5.....	5

Παράμετροι σύνδεσης με BARCODE	
Baud rate	9600
Data bits	8
Parity	No
Stop bit	1
PREFIX	NO
SUFFIX	Carriage Return (OD)
Καλώδιο σύνδεσης με Η/Υ (PIN-OUT)	
SYNTHEX 550 ACR ... Η/Υ	
3.....	2
2.....	3
5.....	5

PC/ΘΑΦΜ (RS-232): Θύρα σύνδεσης Η/Υ και ανάγνωσης φορολογικής μνήμης

BARCODE (RS-232): Θύρα σύνδεσης BARCODE READER.

WEB (RJ-45): Θύρα σύνδεσης δικτύου.

SYNTHEX 550 ACR

1.1 ΠΛΗΚΤΡΟΛΟΓΙΟ SYNTHEX 550 ACR

ΕΡΧΟΜΕΝΗ ΗΜΕΡΗΣΙΟΥ	ΕΡΧΟΜΕΝΗ ΑΡΧΑΙΟΤΗΤΑ	ΗΜΕΡΑ/ΩΡΑ ΔΡΑΣ	ΚΕΡΕΤΗΣ	ΕΡΧΟΜΕΝΗ ΤΙΜΗ	ΚΩΔΙΚΟΣ ΕΛΑΦΥΣ	ΣΥΜΒΟΛΟ										ΚΑΛΩΣ
ΕΙΣΡΑΞΗ ΕΝΑΝΤΙ	ΑΝΑΛΗΨΗ ΕΝΑΝΤΙ	ΚΩΔΙΚΟΣ ΕΚΡ/ΑΥΣ	ΑΛΛΑΓΗ	ΤΙΜΗ	ΚΩΔΙΚΟΣ ΤΜΗΜΑΤΟΣ	X										ΚΑΡΤΑ 1
− ΠΟΣΟ	+ %	− %	ΑΚΥΡΩΣΗ ΑΡΧΑΙΟΤΗΤΑΣ	7	8	9										ΚΑΡΤΑ 2
+ ΠΟΣΟ	ΚΟΥΦΟΝΙ	ΕΙΣΡΑΞΗ	ΕΡΧΟΜΕΝΗ ΑΡΧΑΙΟΤΗΤΑ	4	5	6										ΤΙΜΗ ΜΗΝΙΑΙΑ
ΣΑΦΗ ΑΝΑΓΝΩΣΗ	ΑΝΑΓΝΩΣΗ ΣΡΑ ΜΑΚΕΔΟΝ	ΑΝΑΓΝΩΣΗ ΜΗΝΙΑΙΑ	ΑΙΟΦΟΡΟΣ	1	2	3										ΜΕΡΟΣ ΣΥΝΟΛΟ
ΣΑΦΗ ΓΡΑΜΜΗ	ΕΚΤΥΠΩΣΗ ΤΙΜΩΝ	ΑΝΩΤΑ ΣΥΓΓΡΑΦΗ	ΑΚΥΡΩΣΗ CL	0	00	.										ΜΕΤΡΗΤΑ

1.2 ΤΟ ΑΛΦΑΡΙΘΜΗΤΙΚΟ ΠΛΗΚΤΡΟΛΟΓΙΟ ΚΑΤΑ ΤΟΝ ΠΡΟΓΡΑΜΜΑΤΙΣΜΟ

ΕΡΧΟΜΕΝΗ ΗΜΕΡΗΣΙΟΥ	ΕΡΧΟΜΕΝΗ ΑΡΧΑΙΟΤΗΤΑ	ΗΜΕΡΑ/ΩΡΑ ΔΡΑΣ	ΚΕΡΕΤΗΣ	ΕΡΧΟΜΕΝΗ ΤΙΜΗ	ΚΩΔΙΚΟΣ ΕΛΑΦΥΣ	SHIFT	A	B	Γ	Δ	E	Z	H	Θ	Ι	ΚΑΛΩΣ
ΕΙΣΡΑΞΗ ΕΝΑΝΤΙ	ΑΝΑΛΗΨΗ ΕΝΑΝΤΙ	ΚΩΔΙΚΟΣ ΕΚΡ/ΑΥΣ	ΑΛΛΑΓΗ	ΤΙΜΗ	ΚΩΔΙΚΟΣ ΤΜΗΜΑΤΟΣ	X			G	D				U		ΚΑΡΤΑ 1
− ΠΟΣΟ	+ %	− %	ΑΚΥΡΩΣΗ ΑΡΧΑΙΟΤΗΤΑΣ	7	8	9	K	Λ	M	N	Ξ	Ο	Π	P	Σ	ΚΑΡΤΑ 2
+ ΠΟΣΟ	ΚΟΥΦΟΝΙ	ΕΙΣΡΑΞΗ	ΕΡΧΟΜΕΝΗ ΑΡΧΑΙΟΤΗΤΑ	4	5	6	T	Y	Φ	X	Ψ	Ω	Q	W	KENO	
ΣΑΦΗ ΑΝΑΓΝΩΣΗ	ΑΝΑΓΝΩΣΗ ΣΡΑ ΜΑΚΕΔΟΝ	ΑΝΑΓΝΩΣΗ ΜΗΝΙΑΙΑ	ΑΙΟΦΟΡΟΣ	1	2	3	!	@	#	\$	%	&	*	()	RELOAD
ΣΑΦΗ ΓΡΑΜΜΗ	ΕΚΤΥΠΩΣΗ ΤΙΜΩΝ	ΑΝΩΤΑ ΣΥΓΓΡΑΦΗ	ΑΚΥΡΩΣΗ CL	0	00	.	{	}	:	;	'	<	>	,	.	CLR
							-	+	=	/	KENO	KENO	KENO	KENO	KENO	ENTER

- όπου: SHIFT Αλλαγή επίπεδου λειτουργίας για όσα πλήκτρα έχουν διπλούς χαρακτήρες.
 RELOAD Επαναφορά προηγούμενης προγραμματισμένης γραμμής .
 CLR Καθάρισμα ολόκληρης της γραμμής.
 ENTER Αποδοχή.
 00 (←) Αριστερή μετακίνηση cursor. & . (→) Δεξιά μετακίνηση cursor.

2. ΠΕΡΙΓΡΑΦΗ ΠΛΗΚΤΡΟΛΟΓΙΟΥ "SYNTHEX 550 ACR"

ΑΡΙΘΜΗΤΙΚΑ ΠΛΗΚΤΡΑ

7	8	9
4	5	6
1	2	3
0	00	.

Για την πληκτρολόγηση αριθμών



Υποδιαστολή για τα δεκαδικά.

ΠΡΟΩΘΗΣΗ
ΗΜΕΡ/ΓΙΟΥ

Προώθηση χαρτοταινίας στελέχους εφορίας.

ΠΡΟΩΘΗΣΗ
ΑΠΟΔΕΙΞΗΣ

Προώθηση χαρτοταινίας απόδειξης πελάτη

ΗΜ/ΝΙΑ
ΩΡΑ

Εμφάνιση στην οθόνη της ημερομηνίας / ώρας.

ΧΕΙΡΙΣΤΗΣ

Ορισμός του χειριστή που θα λειτουργήσει την μηχανή.

ΕΡΩΤΗΣΗ
ΤΙΜΗΣ

Ερώτηση της προγραμματισμένης τιμής ενός είδους ή τμήματος, ή του υπολοίπου προς εξώφληση λογαριασμού.

ΚΩΔΙΚΟΣ
ΕΙΔΟΥΣ

Πώληση ειδών με βάσει τον κωδικό τους (PLU), ή κωδικό Barcode που δεν είναι εμφανή στο πληκτρολόγιο.

ΕΠΙΠΕΔΑ
ΛΕΙΤΟΥΡΓΙΑΣ

Ενεργοποίηση του δεύτερου επιπέδου λειτουργίας κάποιων πλήκτρων με διπλή χρήση και με δεύτερο πάτημα απενεργοποίηση αυτού.

ΕΙΣΠΡΑΞΗ
ΕΝΑΝΤΙ

Εισαγωγή χρημάτων με διάφορους τρόπους είσπραξης στο ταμείο.

ΑΝΑΛΗΨΗ
ΕΝΑΝΤΙ

Αφαίρεση χρημάτων με διάφορους τρόπους πληρωμής από το ταμείο.

ΚΩΔΙΚΟΣ
ΕΚΠ/ΑΥΞ

Εισαγωγή εκπτώσεων / αυξήσεων βάσει κωδικού.

SYNTHEX 550 ACR

ΑΛΛΑΓΗ	Αλλαγή ενός ήδη πωληθέντος είδους σε προγενέστερο χρόνο με ένα άλλο νέο είδος στην ίδια κατηγορία ΦΠΑ.
ΤΙΜΗ	Αποδοχή από την μηχανή μίας εισαγόμενης από τον χειριστή τιμής αντί της ήδη προγραμματισμένης τιμής όταν γίνεται πώληση, έκπτωση, αύξηση κλπ.
ΚΩΔΙΚΟΣ ΤΜΗΜΑΤΟΣ	Πώληση τμημάτων με βάση τον κωδικό τους, που δεν είναι εμφανή στο πληκτρολόγιο.
X	Πολλαπλασιασμός (μέχρι 3 δεκαδικά) της ποσότητας ειδών ή τμημάτων με αξία.
— ΠΟΣΟ	Έκπτωση κατ'αξία σε πώληση ενός είδους ή τμήματος ή στο μερικό σύνολο της απόδειξης.
+ ΠΟΣΟ	Αύξηση αξίας σε πώληση ενός είδους ή τμήματος ή στο μερικό σύνολο της απόδειξης.
+ %	Ποσοστιαία αύξηση σε πώληση ενός είδους ή τμήματος ή στο μερικό σύνολο της απόδειξης.
— %	Ποσοστιαία έκπτωση σε πώληση ενός είδους ή τμήματος ή στο μερικό σύνολο της απόδειξης.
ΑΚΥΡΩΣΗ ΑΠΟΔΕΙΞΗΣ	Ακύρωση μίας απόδειξης πριν πατηθεί το πλήκτρο ΜΕΤΡΗΤΑ .
ΚΟΥΠΟΝΙ	Έκπτωση αξίας στην πώληση ενός είδους ή τμήματος με το ποσό που αναγράφεται στο κουπόνι. Η μείωση αυτή αφορά το τελευταίο είδος και όχι το σύνολο των ειδών της απόδειξης. Εάν πατηθεί το πλήκτρο ΜΕΡΙΚΟ ΣΥΝΟΛΟ η εντολή αυτή δεν λειτουργεί και πρέπει να πατηθεί ΑΚΥΡΩΣΗ.
ΕΙΣΙΤΗΡΙΟ	Μείωση της τελικής αξίας μιας απόδειξης με ποσό ίσο με την προ-εισπραχθείσα αξία του συνόλου των εισιτηρίων που δόθηκαν από το κατάστημα κατά την είσοδο σε αυτό. Η μείωση αυτή θα γίνει στο μερικό σύνολο της απόδειξης αυτόματα.
ΠΡΟΗΓ/ΝΗ ΔΙΟΡΘΩΣΗ	Δυνατότητα διόρθωσης προγενέστερων κινήσεων πριν κλείσει η απόδειξη.
ΔΙΟΡΘΩΣΗ	Άμεση διόρθωση της τελευταίας λανθασμένης κίνησης. Η μηχανή αντιλογίζει αυτομάτως την τελευταία εγγραφή πώλησης σε τμήμα ή σε είδος.

2.1 ΑΝΑΛΥΤΙΚΗ ΠΕΡΙΓΡΑΦΗ ΛΕΙΤΟΥΡΓΙΩΝ ΤΩΝ ΠΛΗΚΤΡΩΝ

2.1.1 ΚΛΕΙΔΙ

Πιέζοντας διαδοχικά το πλήκτρο ΚΛΕΙΔΙ στην οθόνη εμφανίζονται οι λειτουργίες του βασικού μενού. Μετά την εμφάνιση της επιθυμητής λειτουργίας πατάμε ΜΕΤΡΗΤΑ για αποδοχή αυτής.

2.1.2 ΠΡΩΘΗΣΗ ΗΜΕΡ/ΠΟΥ

Πιέζοντας το πλήκτρο το χαρτί ημερολογίου προωθείται κατά μια γραμμή κάθε φορά.

2.1.3 ΠΡΩΘΗΣΗ ΑΠΟΔΕΙΞΗΣ

Πιέζοντας το πλήκτρο το χαρτί του πελάτη προωθείται κατά μια γραμμή κάθε φορά.

2.1.4 ΗΜΕΡΟΜΗΝΙΑ – ΩΡΑ

Πιέζοντας το πλήκτρο εμφανίζεται στην οθόνη η ημερομηνία και η ώρα.

2.1.5 ΧΕΙΡΙΣΤΗΣ

Με το πλήκτρο ΧΕΙΡΙΣΤΗΣ μπορούμε να δηλώσουμε τον χειριστή/ταμιά ή σερβιτόρο ανάλογα το κατάστημα και την μηχανή (απλή ή με πρόγραμμα εστιατορίου). Για να λειτουργήσει η μηχανή πρέπει να είναι ενεργοποιημένος ο χειριστής. Η μηχανή δέχεται μέχρι 10 χειριστές.

Ενεργοποίηση χειριστή:

Πιέστε ΧΕΙΡΙΣΤΗΣ, πληκτρολογείτε τον κωδικό (1 έως 10) και ΜΕΤΡΗΤΑ.

Αν δώσετε λάθος κωδικό στην οθόνη θα εμφανιστεί [ΤΑΜΕΙΟ ΚΛΕΙΣΤΟ] και η μηχανή θα μπλοκάρει. Επαναλάβετε την διαδικασία με σωστό κωδικό.

ΠΑΡΑΤΗΡΗΣΗ: στον ΠΡΟΓΡΑΜΜΑΤΙΣΜΟ υπάρχει ειδική επιλογή που αναφέρεται στον αναλυτικό προγραμματισμό των χειριστών (όνομα, κωδικός μέχρι 5 ψηφία, προσβάσεις κλπ).

2.1.6 ΕΡΩΤΗΣΗ ΤΙΜΗΣ

Πιέζοντας το πλήκτρο ΕΡΩΤΗΣΗ ΤΙΜΗΣ στην οθόνη θα εμφανιστεί [ΤΙΜΗ ΠΩΛΗΣΗΣ]. Στη συνέχεια πιέστε όποιο προγραμματισμένο τμήμα / είδος σας ενδιαφέρει να πληροφορηθείτε την τιμή του. Μετά την ένδειξη της τιμής πιέστε ΑΚΥΡΩΣΗ.

2.1.7 ΚΩΔΙΚΟΣ ΕΙΔΟΥΣ

Για την λειτουργία του πλήκτρου αυτού απαραίτητη προϋπόθεση είναι να έχει προηγηθεί ο προγραμματισμός των ειδών.

Πιέστε τον ήδη προγραμματισμένο αριθμητικό κωδικό είδους και στην συνέχεια το πλήκτρο ΚΩΔΙΚΟΣ ΕΙΔΟΥΣ. Κλείστε την απόδειξη με ΜΕΤΡΗΤΑ.

2.1.8 ΕΠΙΠΕΔΑ ΛΕΙΤΟΥΡΓΙΑΣ

Πιέστε επαναλαμβανόμενα για την αλλαγή επιπέδου (1 ή 2) προκειμένου σε διάφορα στάδια προγραμματισμού (τίτλος κλπ) να χρησιμοποιήσετε την δεύτερη επιλογή κάποιων πλήκτρων.

2.1.9 ΕΙΣΠΡΑΞΗ ΕΝΑΝΤΙ

Η μηχανή έχει την δυνατότητα εισαγωγής χρημάτων στο ταμείο της (π.χ. αρχικό ποσό για ρέστα). Πιέστε ΕΙΣΠΡΑΞΗ ΕΝΑΝΤΙ. Πληκτρολογήστε το επιθυμητό ποσό και 2 φορές ΜΕΤΡΗΤΑ.

2.1.10 ΑΝΑΛΗΨΗ ΕΝΑΝΤΙ

Η μηχανή έχει την δυνατότητα ανάληψης χρημάτων στο ταμείο της (π.χ. πληρωμή λογαριασμού). Πιέστε ΑΝΑΛΗΨΗ ΕΝΑΝΤΙ. Πληκτρολογήστε το επιθυμητό ποσό και 2 φορές ΜΕΤΡΗΤΑ.

2.1.11 ΚΩΔΙΚΟΣ ΕΚΠ/ΑΥΞ

Στην μηχανή μπορούν να προγραμματιστούν μέχρι 10 διαφορετικές Εκπτώσεις / Αυξήσεις που για να τις επιλέξουμε χρησιμοποιούμε το πλήκτρο ΚΩΔΙΚΟΣ ΕΚΠ/ΑΥΞ.

Με αυτόν τον τρόπο έχουμε την δυνατότητα της έκπτωσης ή αύξησης αξίας ή ποσοστού στην τελευταία πώληση είδους ή τμήματος ή στο μερικό σύνολο της απόδειξης (π.χ. δώρο Χριστουγέννων) ανάλογα με τις παραμέτρους που έχουμε προγραμματίσει στον αντίστοιχο κωδικό.

Αναλυτική περιγραφή στο κεφάλαιο ΕΚΠΤΩΣΕΙΣ / ΑΥΞΗΣΕΙΣ του προγραμματισμού.

Σε κανονική λειτουργία πριν να κλείσουμε την απόδειξη με ΜΕΤΡΗΤΑ πατάμε ΚΩΔΙΚΟΣ ΕΚΠ/ΑΥΞ, τον αριθμό της προγραμματισμένης έκπτωσης / αύξησης, και 2 φορές ΜΕΤΡΗΤΑ.

2.1.12 ΑΛΛΑΓΗ

Χρησιμοποιώντας το πλήκτρο ΑΛΛΑΓΗ υπάρχει η δυνατότητα της αλλαγής πώλησης σε είδος ή τμήμα από μία παλαιότερη απόδειξη που έχει ήδη κλείσει, υπό την προϋπόθεση ότι η νέα πώληση θα είναι στον ίδιο συντελεστή ΦΠΑ και η αξία θα είναι ίση ή μεγαλύτερη.

Πληκτρολογείτε το ποσό και το τμήμα / είδος της καινούργιας αγοράς, πατάτε ΑΛΛΑΓΗ και πληκτρολογείτε το ποσό και το τμήμα / είδος της παλιάς απόδειξης, και τέλος ΜΕΤΡΗΤΑ.

2.1.13 ΤΙΜΗ

Μπορούμε να παρακάμψουμε μία ήδη προγραμματισμένη τιμή σε ένα είδος ή τμήμα πατώντας πρώτα το πλήκτρο ΤΙΜΗ, την νέα αξία, μετά το τμήμα / είδος και ΜΕΤΡΗΤΑ.

2.1.14 ΚΩΔΙΚΟΣ ΤΜΗΜΑΤΟΣ

Εάν έχουμε προγραμματίσει τμήματα (δηλ. από Νο 1 έως 150) η διαδικασία πώλησης είναι:

- (Τμήμα με ήδη προγραμματισμένη τιμή) πατάμε πρώτα τον αριθμό του τμήματος, μετά το πλήκτρο ΚΩΔΙΚΟΣ ΤΜΗΜΑΤΟΣ και ΜΕΤΡΗΤΑ.
- (Τμήμα χωρίς προγραμματισμένη τιμή) πατάμε με την παρακάτω σειρά: αξία, ΤΙΜΗ, αριθμό του τμήματος, μετά το πλήκτρο ΚΩΔΙΚΟΣ ΤΜΗΜΑΤΟΣ και ΜΕΤΡΗΤΑ.

2.1.15 Χ

Με το πλήκτρο Χ υπάρχει η δυνατότητα πολλαπλασιασμού (μέχρι 3 δεκαδικά) της ποσότητας επί την αξία του τμήματος / είδους.

Για την σωστή χρήση του πολλαπλασιασμού (Χ) πρέπει πάντα να θυμάστε ότι πολλαπλασιάζουμε **την ποσότητα Χ την τιμή** και όχι το αντίστροφο. Το αποτέλεσμα θα είναι σωστό και στις δύο περιπτώσεις αλλά θα είναι λάθος στην εκτύπωση ο αριθμός τεμαχίων.

2.1.16 – ΠΟΣΟ

Χρησιμοποιώντας το πλήκτρο – ΠΟΣΟ υπάρχει η δυνατότητα έκπτωσης αξίας στην τελευταία πώληση τμήματος / είδους ή στο μερικό σύνολο της απόδειξης με την παρακάτω διαδικασία:

- **Έκπτωση αξίας στην τελευταία πώληση:**
Μετά την πώληση τμήματος / είδους πληκτρολογήστε την αξία της έκπτωσης και πιάστε το πλήκτρο – ΠΟΣΟ. Η αξία αυτή αφαιρείται από το τελευταίο πωληθέν τμήμα/είδος.
- **Έκπτωση αξίας στο μερικό σύνολο της απόδειξης:**
Μετά την πώληση ενός ή περισσότερων τμημάτων/ειδών πιάστε το πλήκτρο ΜΕΡΙΚΟ ΣΥΝΟΛΟ, πληκτρολογήστε την αξία της έκπτωσης και πιάστε το πλήκτρο – ΠΟΣΟ.
Η έκπτωση αξίας στο μερικό σύνολο επιμερίζεται αναλογικά σε όλα τα πωληθέντα τμήματα/είδη της απόδειξης.

2.1.17 + ΠΟΣΟ

Χρησιμοποιώντας το πλήκτρο + ΠΟΣΟ υπάρχει η δυνατότητα αύξησης αξίας στην τελευταία πώληση τμήματος / είδους ή στο μερικό σύνολο της απόδειξης με την παρακάτω διαδικασία:

- **Αύξηση αξίας στην τελευταία πώληση:**

Μετά την πώληση τμήματος / είδους πληκτρολογήστε την αξία της αύξησης και πιέστε το πλήκτρο + ΠΟΣΟ. Η αξία αυτή προστίθεται από το τελευταίο πωληθέν τμήμα/είδος.

- **Αύξηση αξίας στο μερικό σύνολο της απόδειξης:**

Μετά την πώληση ενός ή περισσότερων τμημάτων/ειδών πιέστε το πλήκτρο ΜΕΡΙΚΟ ΣΥΝΟΛΟ , πληκτρολογήστε την αξία της αύξησης και πιέστε το πλήκτρο + ΠΟΣΟ.

Η αύξηση αξίας στο μερικό σύνολο επιμερίζεται αναλογικά σε όλα τα πωληθέντα τμήματα/είδη της απόδειξης.

2.1.18 – %

Χρησιμοποιώντας το πλήκτρο – % υπάρχει η δυνατότητα ποσοστιαίας έκπτωσης στην τελευταία πώληση τμήματος / είδους ή στο μερικό σύνολο της απόδειξης με την παρακάτω διαδικασία:

- **Ποσοστιαία έκπτωση στην τελευταία πώληση:**

Μετά την πώληση τμήματος / είδους πληκτρολογήστε το ποσοστό της έκπτωσης και πιέστε το πλήκτρο – %. Η ποσοστιαία έκπτωση αφαιρείται από το τελευταίο πωληθέν τμήμα/είδος.

- **Ποσοστιαία έκπτωση στο μερικό σύνολο της απόδειξης:**

Μετά την πώληση ενός ή περισσότερων τμημάτων/ειδών πιέστε το πλήκτρο ΜΕΡΙΚΟ ΣΥΝΟΛΟ , πληκτρολογήστε το ποσοστό της έκπτωσης και πιέστε το πλήκτρο – %.

Η ποσοστιαία έκπτωση στο μερικό σύνολο επιμερίζεται αναλογικά σε όλα τα πωληθέντα τμήματα/είδη της απόδειξης.

2.1.19 + %

Χρησιμοποιώντας το πλήκτρο + % υπάρχει η δυνατότητα ποσοστιαίας αύξησης στην τελευταία πώληση τμήματος / είδους ή στο μερικό σύνολο της απόδειξης με την παρακάτω διαδικασία:

- **Ποσοστιαία αύξηση στην τελευταία πώληση:**

Μετά την πώληση τμήματος / είδους πληκτρολογήστε το ποσοστό της αύξησης και πιέστε το πλήκτρο + %. Η ποσοστιαία αύξηση προστίθεται στο τελευταίο πωληθέν τμήμα/είδος.

- **Ποσοστιαία αύξηση στο μερικό σύνολο της απόδειξης:**

Μετά την πώληση ενός ή περισσότερων τμημάτων/ειδών πιέστε το πλήκτρο ΜΕΡΙΚΟ ΣΥΝΟΛΟ , πληκτρολογήστε το ποσοστό της αύξησης και πιέστε το πλήκτρο + %.

Η ποσοστιαία αύξηση στο μερικό σύνολο επιμερίζεται αναλογικά σε όλα τα πωληθέντα τμήματα/είδη της απόδειξης.

2.1.20 ΑΚΥΡΩΣΗ ΑΠΟΔΕΙΞΗΣ

Χρησιμοποιώντας το πλήκτρο ΑΚΥΡΩΣΗ ΑΠΟΔΕΙΞΗΣ υπάρχει η δυνατότητα ακύρωσης απόδειξης εφόσον δεν έχει κλείσει η απόδειξη με ΜΕΤΡΗΤΑ ή άλλη μορφή εξώφλησης (π.χ. ΚΑΡΤΑ). Η απόδειξη είναι νόμιμη με μηδενική αξία συναλλαγής.

2.1.21 ΔΙΟΡΘΩΣΗ

Χρησιμοποιώντας το πλήκτρο ΔΙΟΡΘΩΣΗ υπάρχει η δυνατότητα άμεσης και αυτόματης ακύρωσης της τελευταίας κίνησης (πώλησης), πριν να κλείσει η απόδειξη βέβαια.

2.1.22 ΠΡΟΗΓΟΥΜΕΝΗ ΔΙΟΡΘΩΣΗ

Χρησιμοποιώντας το πλήκτρο ΠΡΟΗΓΟΥΜΕΝΗ ΔΙΟΡΘΩΣΗ υπάρχει η δυνατότητα διόρθωσης των προηγούμενων ποσών (όταν αυτά είναι περισσότερα από ένα) φυσικά πριν κλείσει η απόδειξη. Πιέστε το πλήκτρο ΠΡΟΗΓΟΥΜΕΝΗ ΔΙΟΡΘΩΣΗ, πληκτρολογήστε το ποσό και μετά πιέστε το πλήκτρο του τμήματος/είδους που θέλετε να διορθώσετε και έχει ήδη πωληθεί μέσα στην απόδειξη.

2.1.23 ΚΟΥΠΟΝΙ

Χρησιμοποιώντας το πλήκτρο ΚΟΥΠΟΝΙ δίνεται η δυνατότητα της έκπτωσης της αξίας που αναγράφεται σε ένα εκπτώτικό κουπόνι. Αμέσως μετά την πώληση ενός τμήματος/είδους πληκτρολογήστε την αξία του κουπονιού και μετά πιάστε το πλήκτρο ΚΟΥΠΟΝΙ.

Έκπτωση κουπονιού μετά από ΜΕΡΙΚΟ ΣΥΝΟΛΟ δεν είναι εφικτή.

2.1.24 ΕΙΣΙΤΗΡΙΟ

Χρησιμοποιώντας το πλήκτρο ΕΙΣΙΤΗΡΙΟ υπάρχει η δυνατότητα έκπτωσης/αφαίρεσης της αξίας του εισιτηρίου (που έχει ήδη εισπραχθεί κατά την είσοδο του πελάτη στο μαγαζί) , μετά το μερικό σύνολο της απόδειξης.

Αφού γίνει η πώληση ενός ή περισσότερων τμημάτων/ειδών πατάμε το πλήκτρο ΜΕΡΙΚΟ ΣΥΝΟΛΟ. Στη συνέχεια πληκτρολογήστε τον αριθμό των εισιτηρίων και πιάστε ΕΙΣΙΤΗΡΙΟ.

Η αξία του εισιτηρίου θα πρέπει να έχει προγραμματισθεί εκ των προτέρων (μέσα από το κεφάλαιο ΠΡΟΓΡΑΜΜΑΤΙΣΜΟΣ). Η έκπτωση αξίας εισιτηρίων στο μερικό σύνολο επιμερίζεται αναλογικά σε όλα τα τμήματα/είδη της απόδειξης.

Ο υπολογισμός της προείσπραξης του εισιτηρίου γίνεται πάντα μετά το πλήκτρο ΜΕΡΙΚΟ ΣΥΝΟΛΟ.

2.1.25 ΣΧΟΛΙΑ ΑΠΟΔΕΙΞΗΣ

Υπάρχει η δυνατότητα εκτύπωσης 3 γραμμών σχολίων στο τέλος της απόδειξης. Η διαδικασία αυτή μπορεί να γίνεται:

- Αυτόματα σε κάθε απόδειξη να τυπώνεται το ίδιο κείμενο.
Η λειτουργία αυτή γίνεται μέσω προγραμματισμού από το αντίστοιχο μενού.
- Να τυπώνεται ένα σχόλιο με κείμενο που εισάγεται κατά την διάρκεια έκδοσης της απόδειξης και μόνο για την συγκεκριμένη απόδειξη.
Αφού γίνει η πώληση ενός ή περισσότερων τμημάτων/ειδών πιάστε το πλήκτρο ΣΧΟΛΙΑ ΑΠΟΔΕΙΞΗΣ. Γράφουμε ανά γραμμή (βλέπε αλφαριθμητικό πληκτρολόγιο) τα σχόλια και πατάμε ΜΕΤΡΗΤΑ. Επαναλαμβάνουμε το ίδιο και για τις 3 γραμμές.

2.1.26 ΣΧΟΛΙΟ ΓΡΑΜΜΗΣ

Υπάρχει η δυνατότητα εκτύπωσης μίας γραμμής σχολίων αμέσως μετά την πώληση ενός τμήματος / είδους. Πιάστε το πλήκτρο ΣΧΟΛΙΟ ΓΡΑΜΜΗΣ, γράψτε το σχόλιο (25 χαρακτήρες max) και πιάστε ΜΕΤΡΗΤΑ. Για λόγους ασφαλείας το σχόλιο βρίσκεται ανάμεσα σε ##### προς αποφυγή παραπλανητικών εκτυπώσεων.

2.1.27 ΑΝΕΝΕΡΓΑ ΟΡΙΑ ΠΩΛΗΣΕΩΝ

Χρησιμοποιώντας το πλήκτρο ΑΝΕΝΕΡΓΑ ΟΡΙΑ ΠΩΛΗΣΕΩΝ υπάρχει η δυνατότητα να δώσουμε μεγαλύτερη τιμή πώλησης σε ένα τμήμα/είδος από την ανώτατη τιμή πώλησης που έχουμε προγραμματίσει σαν όριο ασφαλείας για την αποφυγή λάθους σε μία απόδειξη.

Πιάστε ΑΝΕΝΕΡΓΑ ΟΡΙΑ ΠΩΛΗΣΕΩΝ, στη συνέχεια την νέα αξία και μετά το τμήμα/είδος προς πώληση. Κλείστε την απόδειξη με ΜΕΤΡΗΤΑ ή άλλο τρόπο εξώφλησης.

Τα προγραμματισμένα όρια δεν αλλάζουν μετά την έκδοση της συγκεκριμένης απόδειξης.

2.1.28 ΚΩΔΙΚΟΣ ΠΛΗΡΩΜΗΣ

Η μηχανή έχει την δυνατότητα (εφόσον έχει γίνει προηγουμένως ο απαραίτητος προγραμματισμός) να κλείνει μία απόδειξη με διαφορετικό τρόπο/περιγραφή πληρωμής εκτός των προκαθορισμένων που είναι ήδη εμφανή στο πληκτρολόγιο (δηλ. μετρητά, κάρτα, ξένο νόμισμα κλπ).

Για παράδειγμα μπορούμε να προγραμματίσουμε διαφορετικές πιστωτικές κάρτες με την περιγραφή τους (σε θέσεις κωδικού πληρωμής από 6 έως 20).

Στην πράξη για να κλείσει μία τέτοια απόδειξη πρέπει να πατήσουμε το πλήκτρο ΚΩΔΙΚΟΣ ΠΛΗΡΩΜΗΣ και μετά τον αριθμό του συγκεκριμένου τρόπου πληρωμής.

2.1.29 ΕΚΤΥΠΩΣΗ ΤΙΤΛΟΥ

Κάθε φορά που πατάμε αυτό το πλήκτρο εκτυπώνεται και στις δύο χαρτοταινίες ο προγραμματισμένος τίτλος/επωνυμία του πελάτη (π.χ. σε περίπτωση αλλαγής χαρτοταινίας ή όποτε αυτό κρίνεται αναγκαίο).

2.1.30 ΑΝΟΙΓΜΑ ΣΥΡΤΑΡΙΟΥ

Το συρτάρι ανοίγει μόνο του μετά την έκδοση μιας απόδειξης. Αν επιθυμούμε να ανοίξει το συρτάρι χωρίς κάποια συναλλαγή απλά πιέζουμε το πλήκτρο ΑΝΟΙΓΜΑ ΣΥΡΤΑΡΙΟΥ.

Έχουμε την δυνατότητα μέσα από τον προγραμματισμό σε κάθε τέτοιο άνοιγμα συρταριού να εκτυπώνεται μία παράνομη απόδειξη ανοίγματος συρταριού για καθαρά τυπικούς λόγους.

2.1.31 ΑΚΥΡΩΣΗ CI

Το πλήκτρο ΑΚΥΡΩΣΗ χρησιμοποιείται:

- Στην ακύρωση λανθασμένης πληκτρολόγησης αριθμητικών αξιών (ποσών)
- Σε περίπτωση εμφάνισης κωδικού σφάλματος (ERROR #) στην οθόνη, οποιασδήποτε λανθασμένης ή μη επιτρεπτής κίνησης.

2.1.32 ΜΕΤΡΗΤΑ

Τρόπος εξώφλησης της απόδειξης με μετρητά. Πιέστε ΜΕΤΡΗΤΑ για να κλείσει η απόδειξη.

2.1.33 ΚΑΡΤΑ 1 & ΚΑΡΤΑ 2

Τρόπος εξώφλησης της απόδειξης με κάρτα. Πιέστε ΚΑΡΤΑ 1 ή ΚΑΡΤΑ 2 για να κλείσει η απόδειξη.

2.1.34 ΜΕΡΙΚΟ ΣΥΝΟΛΟ

Πιέστε ΜΕΡΙΚΟ ΣΥΝΟΛΟ στην διάρκεια έκδοσης μιάς απόδειξης (με περισσότερες από μία πωλήσεις τμημάτων/ειδών) για να έχετε εκτύπωση αλλά και οπτική ένδειξη στην οθόνη του μερικού συνόλου . Επίσης το ΜΕΡΙΚΟ ΣΥΝΟΛΟ απαιτείται σε ορισμένες λειτουργίες εκπτώσεων / αυξήσεων, εισιτήριο κ.α. κατά περίπτωση.

Τέλος όταν η μηχανή δεν είναι σε κατάσταση συναλλαγής με το ΜΕΡΙΚΟ ΣΥΝΟΛΟ μας επαναφέρει στην οθόνη το σύνολο της τελευταίας απόδειξης.

3. ΒΑΣΙΚΟ ΜΕΝΟΥ ΛΕΙΤΟΥΡΓΙΩΝ

1. ΠΩΛΗΣΕΙΣ

Έκδοση όλων των νόμιμων δελτίων που αφορούν αποδείξεις πωλήσεων.

2. ΑΝΑΦΟΡΕΣ – ΣΤΑΤΙΣΤΙΚΑ

Έκδοση διάφορων αναφορών - στατιστικών καθώς και δελτίων ανάγνωσης φορολογικής μνήμης από Ζ – Ζ και από ημερομηνία σε ημερομηνία.

3. ΠΡΟΓΡΑΜΜΑΤΙΣΜΟΣ

Προγραμματισμός όλων των παραμέτρων της μηχανής.

4. ΜΗΔΕΝΙΣΜΟΙ – Ζ

Έκδοση του ημερήσιου φορολογικού δελτίου κλεισίματος.

5. ΑΝΤΙΓΡΑΦΟ – Ζ

Έκδοση αντιγράφου του τελευταίου δελτίου Ζ.

6. ΜΗΔΕΝΙΣΜΟΙ ΣΤΑΤΙΣΤΙΚΩΝ

Μηδενισμός διάφορων στατιστικών όπως αυτά εκδίδονται μέσα από τις αναφορές.

7. ΕΛΕΓΧΟΣ ΣΥΣΤΗΜΑΤΟΣ

Έλεγχος / διαγνωστικά ομαλής λειτουργίας όλων των περιφερειακών της μηχανής. Λειτουργία που εκτελείται μόνο από εξουσιοδοτημένο τεχνικό.

8. ΑΠΟΣΤΟΛΗ EMAIL

Αποστολή επιλεγμένων αναφορών μέσα από την σχετική ιστοσελίδα.

9. ΕΛΕΓΧΟΣ EMAIL

Έλεγχος εισερχομένων e-mail για προγραμματισμό των λειτουργιών της.

10. ΣΥΝΔΕΣΗ ISP

Σύνδεση με internet μέσω dial-up σύνδεσης.

11. ΑΠΟΣΥΝΔΕΣΗ ISP

Απόσύνδεση με internet μέσω dial-up σύνδεσης.

12. ΕΠΙΚΟΙΝΩΝΙΑ Η/Υ

Λειτουργία για ανάγνωση φορολογικής μνήμης μέσω Η/Υ.

13. ΤΑΜΕΙΟ ΚΛΕΙΣΤΟ

Προσωρινό κλείδωμα πληκτρολογίου.

ΛΕΙΤΟΥΡΓΙΕΣ

Για να κινηθούμε μέσα στο βασικό μενού χρησιμοποιούμε τα παρακάτω πλήκτρα:



Είσοδος στο βασικό μενού



Αποδοχή (ENTER)



Αριστερή μετακίνηση
(Left cursor)



Δεξιά μετακίνηση
(Right cursor)



Εξοδος (ESCAPE)

3.1 ΠΩΛΗΣΕΙΣ

Η θέση λειτουργίας ΠΩΛΗΣΕΙΣ χρησιμοποιείται για την έκδοση των νόμιμων αποδείξεων. Προαιρετικά μπορούμε να καθορίσουμε τον χειριστή πριν από κάθε πώληση.

3.1.1 ΠΩΛΗΣΗ ΣΕ ΕΙΔΟΣ (ΓΙΑ ΤΑ 53 ΕΜΦΑΝΗ ΠΛΗΚΤΡΑ ΕΙΔΩΝ)

Η πώληση σε είδος προϋποθέτει τον αρχικό προγραμματισμό των ειδών.

1) Όταν δεν υπάρχει ήδη προγραμματισμένη τιμή στο είδος.

Πληκτρολογούμε από το αριθμητικό πληκτρολόγιο την αξία, επιλέγουμε το πλήκτρο του είδους που επιθυμούμε, επαναλαμβάνουμε για δεύτερο ή όσα επιθυμούμε και πατάμε ΜΕΤΡΗΤΑ ή άλλο τρόπο εξώφλησης για να κλείσει η νόμιμη απόδειξη.

2) Όταν υπάρχει ήδη προγραμματισμένη τιμή στο είδος.

Επιλέγουμε απευθείας το πλήκτρο του είδους (υπό την προϋπόθεση ότι έχουμε ήδη προγραμματίσει συγκεκριμένη τιμή πώλησης), επαναλαμβάνουμε για δεύτερο ή όσα επιθυμούμε και πατάμε ΜΕΤΡΗΤΑ ή άλλο τρόπο εξώφλησης για να κλείσει η νόμιμη απόδειξη.

3.1.2 ΠΩΛΗΣΗ ΣΕ ΕΙΔΟΣ (ΓΙΑ ΤΑ ΜΗ ΕΜΦΑΝΗ ΕΙΔΗ ΑΠΟ Νο 54 ΕΩΣ 5000)

Η πώληση σε είδος προϋποθέτει τον αρχικό προγραμματισμό των ειδών.

1) Όταν δεν υπάρχει ήδη προγραμματισμένη τιμή στο είδος.

Πληκτρολογούμε από το αριθμητικό πληκτρολόγιο την αξία, πατάμε το πλήκτρο ΤΙΜΗ, πληκτρολογούμε από το αριθμητικό πληκτρολόγιο τον αριθμό του είδους που επιθυμούμε (από 54 έως 5000) και πατάμε το πλήκτρο ΚΩΔΙΚΟΣ ΕΙΔΟΥΣ, επαναλαμβάνουμε για δεύτερο ή όσα επιθυμούμε και πατάμε ΜΕΤΡΗΤΑ ή άλλο τρόπο εξώφλησης για να κλείσει η νόμιμη απόδειξη.

2) Όταν υπάρχει ήδη προγραμματισμένη τιμή στο είδος.

Πληκτρολογούμε από το αριθμητικό πληκτρολόγιο τον αριθμό του είδους που επιθυμούμε (από 54 έως 5000) και πατάμε το πλήκτρο ΚΩΔΙΚΟΣ ΕΙΔΟΥΣ, επαναλαμβάνουμε για δεύτερο ή όσα επιθυμούμε και πατάμε ΜΕΤΡΗΤΑ ή άλλο τρόπο εξώφλησης για να κλείσει η νόμιμη απόδειξη.

3.1.3 ΠΩΛΗΣΗ ΣΕ ΤΜΗΜΑ ΜΕ ΧΡΗΣΗ ΤΟΥ ΚΩΔΙΚΟΥ ΤΜΗΜΑΤΟΣ

Η πώληση σε τμήμα προϋποθέτει τον αρχικό προγραμματισμό των τμημάτων. Η μηχανή έχει την δυνατότητα προγραμματισμού έως 150 μη εμφανών τμημάτων εξαρτώμενα με τις ρυθμίσεις και άλλων παραμέτρων.

1) Όταν δεν υπάρχει ήδη προγραμματισμένη τιμή στο τμήμα.

Πληκτρολογούμε από το αριθμητικό πληκτρολόγιο την αξία, πατάμε το πλήκτρο ΤΙΜΗ, πληκτρολογούμε από το αριθμητικό πληκτρολόγιο τον αριθμό του τμήματος που επιθυμούμε (από 1 έως 150) και πατάμε το πλήκτρο ΚΩΔΙΚΟΣ ΤΜΗΜΑΤΟΣ, επαναλαμβάνουμε για δεύτερο ή όσα επιθυμούμε και πατάμε ΜΕΤΡΗΤΑ ή άλλο τρόπο εξώφλησης για να κλείσει η νόμιμη απόδειξη.

2) Όταν υπάρχει ήδη προγραμματισμένη τιμή στο τμήμα.

Πληκτρολογούμε από το αριθμητικό πληκτρολόγιο τον αριθμό του τμήματος που επιθυμούμε (από 1 έως 150) και πατάμε το πλήκτρο ΚΩΔΙΚΟΣ ΤΜΗΜΑΤΟΣ, επαναλαμβάνουμε για δεύτερο ή όσα επιθυμούμε και πατάμε ΜΕΤΡΗΤΑ ή άλλο τρόπο εξώφλησης για να κλείσει η νόμιμη απόδειξη.

3.1.4 ΠΩΛΗΣΗ ΕΙΔΩΝ ΜΕ ΧΡΗΣΗ ΤΟΥ BARCODE

Η πώληση σε είδος με χρήση του barcode προϋποθέτει στον αρχικό προγραμματισμό των ειδών πέρα των άλλων και καταχώρηση κωδικού barcode.

1. Όταν **δεν υπάρχει** ήδη προγραμματισμένη τιμή στο είδος.

Πληκτρολογούμε από το αριθμητικό πληκτρολόγιο την αξία, πατάμε το πλήκτρο ΤΙΜΗ, διαβάζουμε τον κωδικό barcode με το barcode reader (πιστόλι), επαναλαμβάνουμε για δεύτερο ή όσα επιθυμούμε και πατάμε ΜΕΤΡΗΤΑ ή άλλο τρόπο εξώφλησης για να κλείσει η νόμιμη απόδειξη.

2. Όταν **υπάρχει** ήδη προγραμματισμένη τιμή στο είδος.

Διαβάζουμε τον κωδικό barcode με το barcode reader (πιστόλι), επαναλαμβάνουμε για δεύτερο ή όσα επιθυμούμε και πατάμε ΜΕΤΡΗΤΑ ή άλλο τρόπο εξώφλησης για να κλείσει η νόμιμη απόδειξη.

3.1.5 ΚΛΕΙΣΙΜΟ ΑΠΟΔΕΙΞΗΣ

Μπορούμε να κλείσουμε μια απόδειξη με τους ακόλουθους τρόπους:

1) ΜΕΤΡΗΤΑ

2) ΚΑΡΤΑ – 1

3) ΚΑΡΤΑ – 2

4) ΞΕΝΟ ΝΟΜΙΣΜΑ

5) ΑΛΛΟ ΤΡΟΠΟ ΠΛΗΡΩΜΗΣ ΠΟΥ ΕΧΟΥΜΕ ΠΡΟΓΡΑΜΜΑΤΙΣΕΙ ΒΑΣΕΙ ΤΟΥ ΚΩΔΙΚΟΥ ΠΛΗΡΩΜΗΣ.

Οι τέσσερις πρώτοι υπάρχουν σε ενεργά – εμφανή πλήκτρα στο πληκτρολόγιο μας. Σε κάθε άλλη περίπτωση απαιτείται αρχικά προγραμματισμός πληρωμών ενώ στην έκδοση αποδείξεων χρήση του πλήκτρου ΚΩΔΙΚΟΣ ΠΛΗΡΩΜΗΣ.

Μια απόδειξη μπορεί επίσης να κλείσει με μεικτό τρόπο πληρωμής πχ. συνδυασμός μετρητών και κάρτας:

Εκτελούμε την πώληση σε είδος ή τμήμα, πληκτρολογούμε το ποσό που μας πληρώνει ο πελάτης σε μετρητά, πατάμε το πλήκτρο ΜΕΤΡΗΤΑ, και τέλος πατάμε ΚΑΡΤΑ ή άλλο κωδικό πληρωμής. Στην απόδειξη μετά το σύνολο θα εκτυπωθεί ξεχωριστά το ποσό που εισπράχθηκε σε μετρητά και ακριβώς από κάτω το ποσό που χρεώθηκε στην κάρτα.

3.1.6 ΥΠΟΛΟΓΙΣΜΟΣ ΡΕΣΤΩΝ

Η μηχανή έχει την δυνατότητα υπολογισμού ρεστών με την ακόλουθη διαδικασία :

Πριν να κλείσει η απόδειξη με το πλήκτρο ΜΕΤΡΗΤΑ, πληκτρολογούμε το ποσό που μας δίνει ο πελάτης και αμέσως μετά πατάμε ΜΕΤΡΗΤΑ. Τα ρέστα θα εμφανιστούν στην οθόνη, και θα εκτυπωθούν στην απόδειξη.

3.1.7 ΕΠΑΝΑΛΗΨΗ ΠΩΛΗΣΗΣ ΕΝΟΣ ΕΙΔΟΥΣ

Σε περίπτωση πώλησης περισσότερων του ενός ίδιων προϊόντων εκτός από τον πολλαπλασιασμό ποσότητας επί είδος, μπορούμε να κάνουμε χρήση της επανάληψης με τον εξής τρόπο:

Εκτελούμε την πώληση **μία φορά** με την γνωστή διαδικασία (§3.1.1) και πατάμε επαναλαμβανόμενα (όσες φορές επιθυμούμαι) **το ίδιο πλήκτρο του είδους**. Στο επάνω αριστερό τμήμα της οθόνης φαίνεται ο αριθμός της επανάληψης κάθε φορά που πατάμε το πλήκτρο του είδους.

3.2 ΑΝΑΦΟΡΕΣ - ΣΤΑΤΙΣΤΙΚΑ

Πιέστε το πλήκτρο ΚΛΕΙΔΙ επαναλαμβανόμενα έως ότου δείτε στην πρώτη σειρά της οθόνης [> ΑΝΑΦΟΡΕΣ – ΣΤΑΤΙΣ]. Πιέστε το ΜΕΤΡΗΤΑ για είσοδο στο υπομενού των αναφορών. Υπάρχουν οι παρακάτω επιλογές που εναλλάσσονται με τους κέρσορες αριστερά ή δεξιά (σελ 14):

- 01 ΣΥΝΟΛΑ ΗΜΕΡΑΣ – Χ**
- 02 ΤΑΜΕΙΟ ΗΜΕΡΑΣ**
- 03 ΠΩΛΗΣΕΙΣ ΕΙΔΩΝ**
- 04 ΠΩΛΗΣΕΙΣ ΤΜΗΜΑΤΩΝ ΗΜΕΡΑΣ**
- 05 ΣΥΝΟΛΟ ΠΩΛΗΣΕΩΝ ΤΜΗΜΑΤΩΝ**
- 06 ΧΕΙΡΙΣΤΕΣ**
- 07 ΓΕΝΙΚΟΙ ΠΑΡΑΜΕΤΡΟΙ**
- 08 ΑΘΡΟΙΣΤΕΣ ΗΜΕΡΑΣ**
- 09 ΣΤΑΤΙΣΤΙΚΑ**
- 10 ΣΥΓΚΕΝΤΡΩΤΙΚΑ ΣΥΝΟΛΑ**
- 11 ΠΕΡΙΟΔΙΚΗ Ζ –Ζ**
- 12 ΠΕΡΙΟΔΙΚΗ ΗΜΕΡΟΜΗΝΙΑ**
- 13 ΑΝΑΦΟΡΑ ΚΑΤΗΓΟΡΙΩΝ**
- 14 ΑΛΛΑΓΗ ΙΔΙΟΚΤΗΤΗ**

3.2.1 ΣΥΝΟΛΑ ΗΜΕΡΑΣ – Χ

Με αυτό το δελτίο μπορούμε να εκτυπώσουμε τις ημερήσιες πωλήσεις, τις ειδικές περιπτώσεις π.χ. εκπτώσεις, αυξήσεις, αλλαγές κ.α., την ανάλυση του ταμείου και γενικά την ημερήσια εικόνα πωλήσεων – ταμείου. Αυτό το δελτίο μπορούμε να το εκδώσουμε όσες φορές θέλουμε κατά την διάρκεια της ημέρας χωρίς να μηδενίζονται τα ημερήσια σύνολα.

3.2.2 ΤΑΜΕΙΟ ΗΜΕΡΑΣ

Με αυτό το δελτίο μπορούμε να δούμε την κίνηση του ταμείου είτε από πωλήσεις είτε από εισπράξεις – αναλήψεις έναντι. Η ανάλυση του ταμείου γίνεται ανά τρόπο πληρωμής.

3.2.3 ΠΩΛΗΣΕΙΣ ΕΙΔΩΝ

Με αυτό το δελτίο μπορούμε να εκτυπώσουμε τις πωλήσεις των ειδών που έχουν κινηθεί στην διάρκεια της ημέρας. Τις πωλήσεις των ειδών μπορούμε να τις μηδενίζουμε όποια στιγμή της ημέρας θέλουμε μέσα από την υπο-επιλογή ΜΗΔΕΝΙΣΜΟΣ ΕΙΔΩΝ της λειτουργίας του βασικού μενού ΜΗΔΕΝΙΣΜΟΙ ΣΤΑΤΙΣΤΙΚΩΝ. Ο μηδενισμός πωλήσεων ειδών μπορεί να γίνει και αυτόματα με την έκδοση του δελτίου Ζ εφόσον προγραμματισθεί η ανάλογη παράμετρος στις επιλογές του βασικού μενού ΠΡΟΓΡΑΜΜΑΤΙΣΜΟΣ.

3.2.4 ΠΩΛΗΣΕΙΣ ΤΜΗΜΑΤΩΝ ΗΜΕΡΑΣ

Με αυτό το δελτίο μπορούμε να εκτυπώσουμε τις πωλήσεις των τμημάτων που έχουν κινηθεί στην διάρκεια της ημέρας. Αυτό το δελτίο μπορούμε να το πάρουμε πριν το δελτίο Ζ, γιατί με την έκδοση του δελτίου Ζ μηδενίζονται αυτόματα οι πωλήσεις τμημάτων ημέρας.

3.2.5 ΣΥΝΟΛΟ ΠΩΛΗΣΕΩΝ ΤΜΗΜΑΤΩΝ

Με αυτό το δελτίο μπορούμε να εκτυπώσουμε τις συγκεντρωτικές πωλήσεις των τμημάτων από τον τελευταίο μηδενισμό τους. Οι συγκεντρωτικές πωλήσεις τμημάτων παραμένουν καταχωρημένες στην μηχανή έως τον μηδενισμό τους από την υπο-επιλογή ΜΗΔΕΝΙΣΜΟΣ ΤΜΗΜΑΤΩΝ της λειτουργίας του βασικού μενού ΜΗΔΕΝΙΣΜΟΙ ΣΤΑΤΙΣΤΙΚΩΝ.

3.2.6 ΧΕΙΡΙΣΤΕΣ

Με αυτό το δελτίο μπορούμε να εκτυπώσουμε τις πωλήσεις που έχουν γίνει ανά χειριστή. Υπάρχει η δυνατότητα εκτύπωσης των πωλήσεων ανά συγκεκριμένο χειριστή ή για όλους. Αυτό το δελτίο μπορούμε να το πάρουμε πριν το δελτίο Ζ, γιατί με την έκδοση του δελτίου Ζ μηδενίζονται αυτόματα τα σύνολα πωλήσεων ανά χειριστή.

Στην οθόνη εμφανίζεται [ΚΩΔ.ΧΕΙΡΙ 0 = ΟΛΟΙ]. Αν επιθυμούμε εκτύπωση ανά συγκεκριμένο χειριστή πληκτρολογούμε τον αριθμό του χειριστή (1 έως 10) και ΜΕΤΡΗΤΑ, αλλιώς πατώντας μόνο ΜΕΤΡΗΤΑ θα εκτυπωθούν όλοι οι χειριστές που έχουν κινήσεις μέσα στην ημέρα.

3.2.7 ΓΕΝΙΚΟΙ ΠΑΡΑΜΕΤΡΟΙ

Μέσα από τις γενικές παραμέτρους μπορούμε να επιλέξουμε προς εκτύπωση τα παρακάτω:

1. ΛΙΣΤΑ ΕΙΔΩΝ

Επιλογή προς εκτύπωση λίστας ειδών από – έως τα είδη που μας ενδιαφέρουν. Αν θέλετε να σταματήσετε την εκτύπωση πατήστε ΑΚΥΡΩΣΗ. (Σύνολο ειδών: 5000).

2. ΛΙΣΤΑ ΤΜΗΜΑΤΩΝ

Εκτύπωση λίστας τμημάτων. Αν θέλετε να σταματήσετε την εκτύπωση πατήστε ΑΚΥΡΩΣΗ (Σύνολο τμημάτων: 150. Ο αριθμός τμημάτων προσαρμόζεται μέχρι τα 150 εξαρτώμενα με τις ρυθμίσεις και άλλων παραμέτρων)

3. ΛΙΣΤΑ ΠΑΡΑΜΕΤΡΩΝ

Εκτύπωση λίστας παραμέτρων σύμφωνα με τον προγραμματισμό της μηχανής.

4. ΛΙΣΤΑ ΠΛΗΡΩΜΩΝ

Εκτύπωση λίστας τρόπων πληρωμής σύμφωνα με τον προγραμματισμό τους. (Σύνολο τρόπων πληρωμής: 20)

5. ΛΙΣΤΑ ΕΚΠΤΩΣΕΩΝ/ΑΥΞΗΣΕΩΝ

Εκτύπωση λίστας εκπτώσεων / αυξήσεων σύμφωνα με τον προγραμματισμό τους. (Σύνολο τρόπων εκπτώσεων/αυξήσεων: 10)

6. ΛΙΣΤΑ ΧΕΙΡΙΣΤΩΝ

Εκτύπωση λίστας χειριστών σύμφωνα με τον προγραμματισμό τους. (Σύνολο χειριστών: 10)

3.2.8 ΑΘΡΟΙΣΤΕΣ ΗΜΕΡΑΣ

Εκτύπωση ημερήσιων καταχωρημένων συνόλων ΦΠΑ.

3.2.9 ΣΤΑΤΙΣΤΙΚΑ

Επιλέγοντας εκτύπωση στατιστικών στην οθόνη εμφανίζεται [ΚΩΔ. ΣΤΑΤΙΣ (0-3)] όπου:

0 =	ΣΤΑΤΙΣΤΙΚΕΣ ΟΛΩΝ
1 =	ΩΡΙΑΙΕΣ ΠΩΛΗΣΕΙΣ
2 =	ΗΜΕΡΗΣΙΕΣ ΠΩΛΗΣΕΙΣ
3 =	ΜΗΝΙΑΙΕΣ ΠΩΛΗΣΕΙΣ

Πληκτρολογείτε τον επιθυμητό αριθμό και δύο φορές ΜΕΤΡΗΤΑ.

3.2.10 ΣΥΓΚΕΝΤΡΩΤΙΚΑ ΣΥΝΟΛΑ

Εκτύπωση ημερήσιας ανάλυσης κινήσεων και πωλήσεων ανά ΦΠΑ

3.2.11 ΠΕΡΙΟΔΙΚΗ Ζ - Ζ

Μπορούμε να ζητήσουμε από την μηχανή επιλεκτικά να εκδόσει αναφορά από την φορολογική μήμη για συγκεκριμένη περιοχή δελτίων Ζ (από αριθμό Ζ έως αριθμό Ζ).

Η μηχανή προτείνει πάντα από το Ζ Νο 1 έως το τελευταίο καταχωρημένο στην φορολογική μήμη. Είναι η πιο συνηθισμένη εκτύπωση που προσκομίζεται στις ΔΟΥ για ανάγνωση της φορολογικής μήμης (εκτύπωση τριών τελευταίων Ζ) σε περίπτωση κλεισίματος της μηχανής.

Πιέστε το πλήκτρο «ΚΛΕΙΔΙ» επαναλαμβανόμενα έως ότου εμφανιστεί στην οθόνη [ΑΝΑΦΟΡΕΣ-ΣΤΑΤΙΣΤΙΚΑ]. Πιέστε μία φορά «ΜΕΤΡΗΤΑ». Πιέστε επαναλαμβανόμενα «→» έως ότου εμφανιστεί στην

SYNTHEX 550 ACR

οθόνη [ΠΕΡΙΟΔΙΚΗ Ζ-Ζ] και «ΜΕΤΡΗΤΑ».

Στην οθόνη θα εμφανιστεί [ΑΠΟ ΑΡΙΘ. Ζ No] όπου No θα πληκτρολογήσετε τον αριθμό του Ζ από τον οποίο επιθυμείτε να αρχίσει η ανάγνωση, και «ΜΕΤΡΗΤΑ».

Στην οθόνη θα εμφανιστεί [ΕΩΣ ΑΡΙΘ. Ζ No] όπου No θα πληκτρολογήσετε τον αριθμό του Ζ από τον οποίο επιθυμείτε να τελειώσει η ανάγνωση, και «ΜΕΤΡΗΤΑ».

3.2.12 ΠΕΡΙΟΔΙΚΗ ΗΜΕΡΟΜΗΝΙΑ

Μπορούμε να ζητήσουμε από την μηχανή επιλεκτικά να εκδόσει αναφορά από την φορολογική μήμη για συγκεκριμένη ημερολογιακή περιοχή δελτίων Ζ (από ημερομηνία έως ημερομηνία).

Πιέστε το πλήκτρο «ΚΛΕΙΔΙ» επαναλαμβανόμενα έως ότου εμφανιστεί στην οθόνη [ΑΝΑΦΟΡΕΣ-ΣΤΑΤΙΣΤΙΚΑ]. Πιέστε μία φορά «ΜΕΤΡΗΤΑ». Πιέστε επαναλαμβανόμενα «→» έως ότου εμφανιστεί στην οθόνη [ΠΕΡΙΟΔΙΚΗ ΗΜΕΡΟΜΗΝΙΑ] και «ΜΕΤΡΗΤΑ».

Στην οθόνη θα εμφανιστεί [ΑΠΟ # XX/XX/XXXX] όπου θα πληκτρολογήσετε την ημερομηνία από την οποία επιθυμείτε να αρχίσει η ανάγνωση, και «ΜΕΤΡΗΤΑ».

Στην οθόνη θα εμφανιστεί [ΕΩΣ # XX/XX/XXXX] όπου θα πληκτρολογήσετε την ημερομηνία από την οποία επιθυμείτε να τελειώσει η ανάγνωση, και «ΜΕΤΡΗΤΑ».

3.2.13 ΑΝΑΦΟΡΑ ΚΑΤΗΓΟΡΙΩΝ

Εκτύπωση ανά κατηγορία τμημάτων, ημερήσιας – περιόδου ποσότητας και συνόλων.

(Σύνολο κατηγοριών: 30).

3.2.14 ΑΛΛΑΓΗ ΙΔΙΟΚΤΗΤΗ

Με αυτή την επιλογή μπορούμε να εκτυπώσουμε τα τρία (3) τελευταία Ζ που χρειάζονται για την αλλαγή ιδιοκτησίας της Φορολογικής Ταμειακής Μηχανής.

3.3 ΠΡΟΓΡΑΜΜΑΤΙΣΜΟΣ

Πιέστε το πλήκτρο ΚΛΕΙΔΙ επαναλαμβανόμενα έως ότου δείτε στην πρώτη σειρά της οθόνης [> ΠΡΟΓΡΑΜΜΑΤΙΣΜΟΣ]. Πιέστε ΜΕΤΡΗΤΑ για είσοδο στο υπομενού του προγράμ/σμού.

Υπάρχουν οι παρακάτω επιλογές που εναλλάσσονται με τους κέρσορες αριστερά ή δεξιά (σελ 14):

- 01 ΕΙΔΩΝ**
- 02 ΤΙΜΕΣ ΕΙΔΩΝ**
- 03 ΤΜΗΜΑΤΩΝ**
- 04 ΠΑΡΑΜΕΤΡΩΝ**
- 05 ΧΕΙΡΙΣΤΩΝ**
- 06 ΠΛΗΡΩΜΩΝ**
- 07 ΤΙΤΛΟΥ**
- 08 ΥΠΟΤΙΤΛΟΥ**
- 09 ΩΡΑΣ – ΗΜΕΡΟΜΗΝΙΑΣ**
- 10 ΣΥΝΤΕΛΕΣΤΩΝ ΦΠΑ**
- 11 ΕΙΚΟΝΙΔΙΩΝ**
- 12 ΠΡΟΓΡΑΜΜΑΤΙΣΜΟΥ ΠΛΗΚΤΡΩΝ**
- 13 ΕΚΠΤΩΣΕΙΣ / ΑΥΞΗΣΕΙΣ**
- 14 ΚΑΤΗΓΟΡΙΑ**

3.3.1 ΕΙΔΩΝ

Όταν προγραμματίζουμε ένα είδος, για να είναι διαθέσιμο πρέπει να καταχωρηθεί σε ένα τμήμα προκειμένου να συνδεθεί με ένα συντελεστή ΦΠΑ.

Η τιμή του είδους είναι προαιρετική. Εάν δεν έχει τιμή ένα είδος, τότε η τιμή πώλησης μπορεί να πληκτρολογηθεί κατά την διαδικασία της πώλησης.

Παράμετροι ειδών προς προγραμματισμό

- 01 ΚΩΔΙΚΟΣ ΕΙΔΟΥΣ**
- 02 ΠΕΡΙΓΡΑΦΗ ΕΙΔΟΥΣ**
- 03 ΤΙΜΗ ΠΩΛΗΣΗΣ**
- 04 ΤΜΗΜΑ ΣΤΟ ΕΙΔΟΣ**
- 05 ΑΝΩΤΑΤΗ ΤΙΜΗ ΠΩΛΗΣΗΣ**
- 06 ΥΠΟΛΟΙΠΟ ΕΙΔΟΥΣ**
- 07 ΠΩΛΗΣΗ ΠΑΚΕΤΟ ΖΥΓΙΖΟΜΕΝΟ**
- 08 ΑΥΤΟΜΑΤΗ ΔΙΟΡΘΩΣΗ**
- 09 ΕΛΕΥΘΕΡΗ ΤΙΜΗ**
- 10 ΕΝΕΡΓΟ ΠΡΟΣ ΠΩΛΗΣΗ**
- 11 ΤΕΛΟΣ ΑΠΟΔΕΙΞΗΣ**
- 12 ΔΙΠΛΟ ΥΨΟΣ**
- 13 ΕΚΤΥΠΩΣΗ ΤΜΗΜΑΤΟΣ**
- 14 BONUS ΕΙΔΩΝ**

3.3.1.1 ΚΩΔΙΚΟΣ ΕΙΔΟΥΣ

Με την αποδοχή της επιλογής ΕΙΔΩΝ στην οθόνη εμφανίζεται [ΚΩΔΙΚΟΣ ΕΙΔΟΥΣ] όπου:

α) πληκτρολογούμε τον κωδικό barcode (μέχρι 16 χαρακτήρες) ή τον διαβάζουμε με το barcode reader (πιστόλι), και πατάμε ΜΕΤΡΗΤΑ ή

β) πατάμε ΜΕΤΡΗΤΑ όπου στην οθόνη εμφανίζεται [Α/Α ΕΙΔΟΥΣ # π.χ. 1]. Επιλέγουμε τον α/α του είδους που επιθυμούμε να προγραμματίσουμε και πατάμε ΜΕΤΡΗΤΑ.

Στην οθόνη εμφανίζεται [< 1 > ΕΙΔ – ΑΛ/ΓΗ] όπου <1>: είναι ο α/α είδους, και πατάμε δύο φορές ΜΕΤΡΗΤΑ για νέα καταχώρηση ή διόρθωση ενός ήδη προγραμματισμένου είδους και αποδεχόμαστε πάλι με ΜΕΤΡΗΤΑ.

Εργοστασιακά ο κωδικός είδους συμπίπτει με τον αύξοντα αριθμό είδους π.χ. ο α/α είδους Νο 1 έχει κωδικό είδους 1, ενώ αντίστοιχα ο α/α είδους Νο 5000 έχει κωδικό είδους 5000.

3.3.1.2 ΠΕΡΙΓΡΑΦΗ ΕΙΔΟΥΣ

Χρησιμοποιώντας το αλφαριθμητικό πληκτρολόγιο (βλέπε σελ. 5) καταχωρούμε την περιγραφή του είδους μέχρι 20 χαρακτήρες. Πιέστε ΜΕΤΡΗΤΑ για αποδοχή.

3.3.1.3 ΤΙΜΗ ΠΩΛΗΣΗΣ

Καταχωρούμε την τιμή του είδους (μέχρι 2 δεκαδικά), εφόσον αυτό είναι επιθυμητό.

Πιέστε ΜΕΤΡΗΤΑ για αποδοχή.

3.3.1.4 ΤΜΗΜΑ ΣΤΟ ΕΙΔΟΣ

Είναι ο κωδικός τμήματος (και κατά συνέπεια η κατηγορία του ΦΠΑ) όπου ανήκει το είδος.

Εάν δεν συνδέσουμε το είδος με ένα τμήμα, το είδος δεν μπορεί να πωληθεί. Προυπόθεση για να ορίσουμε τμήμα είναι ο προγραμματισμός να γίνει μετά από δελτίο Ζ (δηλαδή να μην υπάρχουν κινήσεις στην προσωρινή μνήμη της μηχανής), σε αντίθετη περίπτωση στην οθόνη θα εμφανιστεί [ERR – 143 <ΑΝΟΙΚΤΗ ΗΜΕΡΑ ... >]. Πιέστε ΑΚΥΡΩΣΗ επαναλαμβανόμενα μέχρι να βγείτε στον ΠΡΟΓΡΑΜΜΑΤΙΣΜΟ και εκτυπώστε δελτίο Ζ (ΜΗΔΕΝΙΣΜΟΙ – Ζ) και (ΜΗΔΕΝΙΣΜΟΙ ΣΤΑΤΙΣΤΙΚΩΝ / ΜΗΔΕΝΙΣΜΟΣ ΟΛΩΝ). Επαναλάβετε την αρχική διαδικασία.

Στην οθόνη εμφανίζεται [ΤΜΗΜΑ ΣΤΟ ΕΙΔΟΣ 1]. Πληκτρολογήστε τον κωδικό τμήματος που θέλετε να συνδεθεί με το συγκεκριμένο είδος και πιέστε ΜΕΤΡΗΤΑ.

3.3.1.5 ΑΝΩΤΑΤΗ ΤΙΜΗ ΠΩΛΗΣΗΣ

Για την αποφυγή λάθους καταχωρούμε την ανώτατη τιμή πώλησης του είδους (μέχρι 2 δεκαδικά), εφόσον αυτό είναι επιθυμητό (ανώτατη τιμή πώλησης \geq από την τιμή πώλησης § 3.3.1.3 εφόσον έχουμε ορίσει τέτοια). Εργοστασιακά η τιμή αυτή είναι: 99.999,99 δηλαδή ουσιαστικά είναι ελεύθερη. Πιέστε ΜΕΤΡΗΤΑ για αποδοχή.

3.3.1.6 ΥΠΟΛΟΙΠΟ ΕΙΔΟΥΣ

Είναι το υπόλοιπο (stock) του είδους. Το υπόλοιπο του είδους μπορεί να έχει μέχρι 3 δεκαδικά.

Στην οθόνη εμφανίζεται [ΥΠΟΛΟΙΠΟ ΕΙΔΟΥΣ 0,000]. Πληκτρολογείστε την νέα ποσότητα και πιέστε ΜΕΤΡΗΤΑ. Επιλέξτε 0 – 1 – 2 και ΜΕΤΡΗΤΑ όπου:

0 = R Αντικατάσταση τυχόν προηγούμενης ποσότητας με την νέα.

1 = ADD Πρόσθεση σε τυχόν προηγούμενη ποσότητα της νέας.

2 = SUB Αφαίρεση σε τυχόν προηγούμενη ποσότητα της νέας.

3.3.1.7 ΠΩΛΗΣΗ ΠΑΚΕΤΟ ΖΥΓΙΖΟΜΕΝΟ

Είναι μια παράμετρος που μας προσδιορίζει την ιδιότητα του είδους κατά την πώληση με ποσότητα.

Υπάρχουν δύο επιλογές ΟΧΙ ή ΝΑΙ (που αλλάζουν με τους κέρσορες) και ΜΕΤΡΗΤΑ όπου:

ΟΧΙ: η ποσότητα πώλησης είναι αυτή που πληκτρολογήθηκε.

ΝΑΙ: πωληθήσα ποσότητα θεωρείται η μονάδα (1).

Π.χ. αν πουλήσουμε 2,576 κιλά τούρτα παγωτό και η παράμετρος είναι ΝΑΙ, τότε από την αποθήκη θα αφαιρεθεί 1 τεμάχιο, και στην απόδειξη θα τυπωθεί ΤΕΜΑΧΙΑ 1. (δηλ. ποσότητα = 1 τεμάχιο)

Αν η παράμετρος είναι ΟΧΙ τότε από την αποθήκη θα αφαιρεθεί 2,576 και την απόδειξη θα τυπωθεί ΤΕΜΑΧΙΑ 2,576. (δηλ. ποσότητα = βάρος).

3.3.1.8 ΑΥΤΟΜΑΤΗ ΔΙΟΡΘΩΣΗ

Είναι μια παράμετρος που μας προσδιορίζει την ιδιότητα του είδους κατά την πώληση.

Υπάρχουν δύο επιλογές ΟΧΙ ή ΝΑΙ (που αλλάζουν με τους κέρσορες) και ΜΕΤΡΗΤΑ όπου:

ΟΧΙ: εκτελείται κανονική πώληση.

ΝΑΙ: το είδος αυτόματα πωλείται αρνητικά σαν αλλαγή.

Π.χ. αν έχουμε ένα είδος για επιστροφή π.χ. κενές φιάλες, αυτόματα αφαιρείται η αξία των φιαλών από την απόδειξη.

3.3.1.9 ΕΛΕΥΘΕΡΗ ΤΙΜΗ

Υπάρχουν δύο επιλογές ΟΧΙ ή ΝΑΙ (που αλλάζουν με τους κέρσορες) και ΜΕΤΡΗΤΑ όπου:

ΟΧΙ: το είδος μπορεί να πωληθεί **μόνο** με την προγραμματισμένη τιμή.

ΝΑΙ: το είδος μπορεί να πωληθεί και με διαφορετική τιμή από την προγραμματισμένη.

3.3.1.10 ΕΝΕΡΓΟ ΠΡΟΣ ΠΩΛΗΣΗ

Υπάρχουν δύο επιλογές ΟΧΙ ή ΝΑΙ (που αλλάζουν με τους κέρσορες) και ΜΕΤΡΗΤΑ όπου:

ΟΧΙ: το είδος δεν είναι διαθέσιμο προς πώληση.

ΝΑΙ: το είδος είναι διαθέσιμο προς πώληση.

3.3.1.11 ΤΕΛΟΣ ΑΠΟΔΕΙΞΗΣ

Υπάρχουν δύο επιλογές ΟΧΙ ή ΝΑΙ (που αλλάζουν με τους κέρσορες) και ΜΕΤΡΗΤΑ όπου:

ΟΧΙ: η απόδειξη κλείνει με ΜΕΤΡΗΤΑ ή άλλο τρόπο πληρωμής / εξώφλησης.

ΝΑΙ: η απόδειξη κλείνει αυτόματα με το πάτημα του είδους.

3.3.1.12 ΔΙΠΛΟ ΥΨΟΣ

Υπάρχουν δύο επιλογές ΟΧΙ ή ΝΑΙ (που αλλάζουν με τους κέρσορες) και ΜΕΤΡΗΤΑ όπου:

ΟΧΙ: η περιγραφή του είδους στην απόδειξη θα είναι με κανονικούς χαρακτήρες.

ΝΑΙ: η περιγραφή του είδους στην απόδειξη θα είναι με χαρακτηριστές διπλού ύψους.

3.3.1.13 ΕΚΤΥΠΩΣΗ ΤΜΗΜΑΤΟΣ

Υπάρχουν δύο επιλογές ΟΧΙ ή ΝΑΙ (που αλλάζουν με τους κέρσορες) και ΜΕΤΡΗΤΑ όπου:

ΟΧΙ: στην απόδειξη εκτυπώνεται μόνο η περιγραφή του είδους.

ΝΑΙ: στην απόδειξη εκτυπώνεται η περιγραφή του είδους και το τμήμα με το οποίο έχει συνδεθεί.

3.3.1.14 BONUS ΕΙΔΩΝ

Εισάγουμε αριθμό bonus (από 1 έως 99) σε περίπτωση που θέλουμε η μηχανή να δίνει bonus. Προυπόθεση για αυτή την λειτουργία ο προγραμματισμός ΑΠΟΣΤΟΛΗ BONUS και ΠΟΣΟΣΤΟ BONUS στις ΠΑΡΑΜΕΤΡΟΥΣ του ΠΡΟΓΡΑΜΜΑΤΙΣΜΟΥ.

3.3.2 ΤΙΜΕΣ ΕΙΔΩΝ

Αναφέρεται στα ήδη προγραμματισμένα είδη της προηγούμενης παραγράφου § 3.3.1 όπου σε κάθε περίπτωση νέας ενημέρωσης / καταχώρησης τιμών ή ποσότητας αποθήκης δεν χρειάζεται να ανατρέχουμε ανά είδος και τις 15 παραμέτρους αλλά επιλέγοντας το επιθυμητό είδος με τον ίδιο τρόπο όπως και παραπάνω § 3.3.1.1 έχουμε μόνο δύο επιλογές:

1. ΑΠΟΘΗΚΗ ΕΙΔΟΥΣ: όπως § 3.3.1.6
2. ΤΙΜΗ ΕΙΔΟΥΣ: όπως § 3.3.1.3

3.3.3 ΤΜΗΜΑΤΩΝ

Όταν προγραμματίζουμε ένα τμήμα για να είναι διαθέσιμο προς πώληση, πρέπει υποχρεωτικά να καταχωρηθεί σε έναν συντελεστή ΦΠΑ.

Η τιμή του τμήματος είναι προαιρετική. Εάν δεν έχει τιμή ένα τμήμα, τότε η τιμή πώλησης μπορεί να πληκτρολογηθεί κατά την διαδικασία της πώλησης.

Παράμετροι τμημάτων προς προγραμματισμό

1. ΠΕΡΙΓΡΑΦΗ ΤΜΗΜΑΤΟΣ
2. ΚΑΤΗΓΟΡΙΑ ΦΠΑ
3. ΤΙΜΗ ΠΩΛΗΣΗΣ
4. ΑΝΩΤΑΤΗ ΤΙΜΗ ΠΩΛΗΣΗΣ
5. ΠΩΛΗΣΗ ΠΑΚΕΤΟ ΖΥΓΙΖΟΜΕΝΟ
6. ΑΡΝΗΤΙΚΗ ΠΩΛΗΣΗ
7. ΕΝΕΡΓΟ ΠΡΟΣ ΠΩΛΗΣΗ
8. ΕΛΕΥΘΕΡΗ ΤΙΜΗ
9. ΤΕΛΟΣ ΑΠΟΔΕΙΞΗΣ
10. ΔΙΠΛΟ ΥΨΟΣ
11. ΚΑΤΗΓΟΡΙΑ

3.3.3.1 ΠΕΡΙΓΡΑΦΗ ΤΜΗΜΑΤΟΣ

Χρησιμοποιώντας το αλφαριθμητικό πληκτρολόγιο (βλέπε σελ. 5) καταχωρούμε την περιγραφή του τμήματος μέχρι 20 χαρακτήρες. Πιέστε ΜΕΤΡΗΤΑ για αποδοχή.

3.3.3.2 ΚΑΤΗΓΟΡΙΑ ΦΠΑ

Είναι ο κωδικός ΦΠΑ που ανήκει το τμήμα. Αν δεν συνδέσουμε το τμήμα με ΦΠΑ είναι αδύνατη η πώληση. Προυπόθεση για να ορίσουμε ΦΠΑ είναι ο προγραμματισμός να γίνει μετά από δελτίο Ζ (δηλαδή να μην υπάρχουν κινήσεις στην προσωρινή μνήμη της μηχανής), σε αντίθετη περίπτωση στην οθόνη θα εμφανιστεί [ERR – 143 < ΑΝΟΙΚΤΗ ΗΜΕΡΑ ... >]. Πιέστε ΑΚΥΡΩΣΗ επαναλαμβανόμενα μέχρι να βγείτε στον ΠΡΟΓΡΑΜΜΑΤΙΣΜΟ και εκτυπώστε δελτίο Ζ (ΜΗΔΕΝΙΣΜΟΙ – Ζ) και (ΜΗΔΕΝΙΣΜΟΙ ΣΤΑΤΙΣΤΙΚΩΝ / ΜΗΔΕΝΙΣΜΟΣ ΟΛΩΝ). Επαναλάβετε την αρχική διαδικασία.

Στην οθόνη εμφανίζεται [ΚΑΤΗΓΟΡΙΑ ΦΠΑ π χ. 1]. Πληκτρολογήστε τον κωδικό ΦΠΑ 1 έως 5 όπου: 1 = 4%, 2 = 8%, 3 = 18%, 4 = 36%, 5 = 0% και ΜΕΤΡΗΤΑ.

3.3.3.3 ΤΙΜΗ ΠΩΛΗΣΗΣ

Καταχωρούμε την τιμή του τμήματος (μέχρι 2 δεκαδικά), εφόσον αυτό είναι επιθυμητό. Πιέστε ΜΕΤΡΗΤΑ για αποδοχή.

3.3.3.4 ΑΝΩΤΑΤΗ ΤΙΜΗ ΠΩΛΗΣΗΣ

Για την αποφυγή λάθους καταχωρούμε την ανώτατη τιμή πώλησης του τμήματος μέχρι 2 δεκαδικά, εφόσον αυτό είναι επιθυμητό (ανώτατη τιμή πώλησης \geq από την τιμή πώλησης § 3.3.3.3 εφόσον έχουμε ορίσει τέτοια). Εργοστασιακά η τιμή αυτή είναι: 99.999,99 δηλαδή ουσιαστικά είναι ελεύθερη. Πιέστε ΜΕΤΡΗΤΑ για αποδοχή.

3.3.3.5 ΠΩΛΗΣΗ ΠΑΚΕΤΟ ΖΥΓΙΖΟΜΕΝΟ

Είναι μια παράμετρος που μας προσδιορίζει την ιδιότητα του τμήματος κατά την πώληση με ποσότητα.

Υπάρχουν δύο επιλογές ΟΧΙ ή ΝΑΙ (που αλλάζουν με τους κέρσορες) και ΜΕΤΡΗΤΑ όπου:

ΟΧΙ: η ποσότητα πώλησης είναι αυτή που πληκτρολογήθηκε.

ΝΑΙ: πωληθήσα ποσότητα θεωρείται η μονάδα (1).

Π.χ. αν πουλήσουμε 2,576 κιλά τούρτα παγωτό και η παράμετρος είναι ΝΑΙ, τότε από την αποθήκη θα αφαιρεθεί 1 τεμάχιο, και στην απόδειξη θα τυπωθεί ΤΕΜΑΧΙΑ 1. (δηλ. ποσότητα = 1 τεμάχιο) Αν η παράμετρος είναι ΟΧΙ τότε από την αποθήκη θα αφαιρεθεί 2,576 και την απόδειξη θα τυπωθεί ΤΕΜΑΧΙΑ 2,576. (δηλ. ποσότητα = βάρος).

3.3.3.6 ΑΡΝΗΤΙΚΗ ΠΩΛΗΣΗ

Είναι μια παράμετρος που μας προσδιορίζει την ιδιότητα του τμήματος κατά την πώληση.

Υπάρχουν δύο επιλογές ΟΧΙ ή ΝΑΙ (που αλλάζουν με τους κέρσορες) και ΜΕΤΡΗΤΑ όπου:

ΟΧΙ: εκτελείται κανονική πώληση.

ΝΑΙ: το τμήμα αυτόματα πωλείται αρνητικά σαν αλλαγή.

Π.χ. αν έχουμε ένα τμήμα για επιστροφή π.χ. κενές φιάλες, αυτόματα αφαιρείται η αξία των φιαλών από την απόδειξη.

3.3.3.7 ΕΝΕΡΓΟ ΠΡΟΣ ΠΩΛΗΣΗ

Υπάρχουν δύο επιλογές ΟΧΙ ή ΝΑΙ (που αλλάζουν με τους κέρσορες) και ΜΕΤΡΗΤΑ όπου:

ΟΧΙ: το τμήμα δεν είναι διαθέσιμο προς πώληση.

ΝΑΙ: το τμήμα είναι διαθέσιμο προς πώληση.

3.3.3.8 ΕΛΕΥΘΕΡΗ ΤΙΜΗ

Υπάρχουν δύο επιλογές ΟΧΙ ή ΝΑΙ (που αλλάζουν με τους κέρσορες) και ΜΕΤΡΗΤΑ όπου:

ΟΧΙ: το τμήμα μπορεί να πωληθεί **μόνο** με την προγραμματισμένη τιμή.

ΝΑΙ: το τμήμα μπορεί να πωληθεί και με διαφορετική τιμή από την προγραμματισμένη.

3.3.3.9 ΤΕΛΟΣ ΑΠΟΔΕΙΞΗΣ

Υπάρχουν δύο επιλογές ΟΧΙ ή ΝΑΙ (που αλλάζουν με τους κέρσορες) και ΜΕΤΡΗΤΑ όπου:

ΟΧΙ: η απόδειξη κλείνει με ΜΕΤΡΗΤΑ ή άλλο τρόπο πληρωμής / εξώφλησης.

ΝΑΙ: η απόδειξη κλείνει αυτόματα με το πάτημα του είδους.

3.3.3.10 ΔΙΠΛΟ ΥΨΟΣ

Υπάρχουν δύο επιλογές ΟΧΙ ή ΝΑΙ (που αλλάζουν με τους κέρσορες) και ΜΕΤΡΗΤΑ όπου:

ΟΧΙ: η περιγραφή του τμήματος στην απόδειξη θα είναι με κανονικούς χαρακτήρες.

ΝΑΙ: η περιγραφή του τμήματος στην απόδειξη θα είναι με χαρακτήρες διπλού ύψους.

3.3.3.11 ΚΑΤΗΓΟΡΙΑ

Επιλέγουμε ομαδοποίηση τμημάτων σε συγκεκριμένες κατηγορίες.

(Αριθμός κατηγορίας από 1 έως 30)

Στην έκδοση του δελτίου Ζ εκτυπώνεται η ομαδοποίηση τμημάτων ανά κατηγορία, δηλ. σύνολα ημερήσια – περιόδου ποσότητας και συνόλων αξίας.

3.3.4 ΠΑΡΑΜΕΤΡΩΝ

Επιλογές παραμέτρων για προγραμματισμό

1. ΤΜΗΜΑΤΑ ΣΤΟ Ζ
2. ΑΝΟΙΓΜΑ ΣΥΡΤΑΡΙ
3. ΑΠΟΔΕΙΞΗ ΑΝΟΙΓΜΑΤΟΣ ΣΥΡΤΑΡΙΟΥ
4. ΕΚΤΥΠΩΣΗ ΤΕΜΑΧΙΩΝ
5. ΕΚΤΥΠΩΣΗ ΚΩΔΙΚΟΥ BARCODE
6. ΜΗΔΕΝΙΣΜΟΣ ΕΙΔΩΝ Ζ
7. ΕΝΕΡΓΟ ΟΝ – LINE
8. ΕΚΤΥΠΩΣΗ ΕΙΚΟΝΙΔΙΩΝ
9. ΑΝΩΤΑΤΗ ΑΞΙΑ ΠΩΛΗΣΗΣ
10. ΜΕΓΙΣΤΗ ΠΟΣΟΤΗΤΑ ΠΩΛΗΣΗΣ
11. ΜΕΓΙΣΤΟ ΣΥΝΟΛΟ ΑΠΟΔΕΙΞΗΣ
12. ΑΡΙΘΜΟΣ ΤΑΜΕΙΟΥ
13. ΛΕΚΤΙΚΟ ΤΑΜΕΙΟΥ
14. ΔΙΑΦΗΜΙΣΤΙΚΟ ΜΗΝΥΜΑ
15. ΕΛΕΓΧΟΣ ΠΟΛΛΑΠΛΑΣΙΑΣΜΟΥ
16. ΕΛΕΓΧΟΣ ΥΠΟΛΟΙΠΟΥ
17. ΤΟΝΟΣ ΜΑΥΡΟΥ
18. Β/Σ ΖΥΓΙΖΟΜΕΝΩΝ
19. ΕΚΤΥΠΩΣΗ ΙΣΟΤΙΜΙΑΣ
20. ΑΝΑΛΥΣΗ ΦΠΑ ΑΠΟΔΕΙΞΗ
21. ΕΝΕΡΓΟΙ ΧΕΙΡΙΣΤΕΣ
22. ΑΥΤΟΜΑΤΗ ΕΚΤΥΠΩΣΗ ΣΧΟΛΙΩΝ
23. ΠΡΟΓΡΑΜΜΑΤΙΣΜΟΣ ΣΧΟΛΙΩΝ
24. ΤΥΠΟΣ ΣΤΑΤΙΣΤΙΚΩΝ
25. ΟΡΙΟ ΕΚΠΤΩΣΗΣ / ΑΥΞΗΣΗΣ
26. ΕΚΤΥΠΩΣΗ ΦΠΑ ΕΙΔΟΣ
27. ΕΚΤΥΠΩΣΗ ΛΟΓΟΤΥΠΟΥ ΗΜΕΡΟΛΟΓΙΟ
28. ΑΠΟΣΤΟΛΗ BONUS
29. ΠΟΣΟΣΤΟ BONUS
30. ΕΛΕΓΧΟΣ ΣΥΡΤΑΡΙΟΥ
31. ΕΚΤΥΠΩΣΗ ΔΕΥΤΕΡΗΣ ΠΟΣΟΤΗΤΑΣ
32. ΕΛΕΓΧΟΣ PC Ø ΤΙΜΗ

3.3.4.1 ΤΜΗΜΑΤΑ ΣΤΟ Ζ

ΝΑΙ Κατά την εκτύπωση του ημερήσιου δελτίου Ζ, θα εκτυπώνονται οι πωλήσεις των τμημάτων που έχουν κινηθεί στην διάρκεια της ημέρας.

ΟΧΙ Δεν θα εκτυπώνονται οι πωλήσεις των τμημάτων.

3.3.4.2 ΑΝΟΙΓΜΑ ΣΥΡΤΑΡΙ

ΝΑΙ Άνοιγμα συρταριού αυτόματα στο τέλος κάθε απόδειξης ή πιέζοντας το πλήκτρο ΑΝΟΙΓΜΑ ΣΥΡΤΑΡΙΟΥ.

ΟΧΙ Δεν ανοίγει το συρτάρι, παρά μόνο μηχανικά εφόσον αυτό είναι δυνατό.

3.3.4.3 ΑΠΟΔΕΙΞΗ ΑΝΟΙΓΜΑΤΟΣ ΣΥΡΤΑΡΙΟΥ

ΝΑΙ Η μηχανή εκτυπώνει μια παράνομη απόδειξη κατά το άνοιγμα του συρταριού με το πάτημα του πλήκτρου ΑΝΟΙΓΜΑ ΣΥΡΤΑΡΙ στην περίπτωση που δεν υπάρχει συναλλαγή.

ΟΧΙ Το συρτάρι ανοίγει χωρίς να υπάρχει καμιά εκτύπωση.

3.3.4.4 ΕΚΤΥΠΩΣΗ ΤΕΜΑΧΙΩΝ

ΝΑΙ Στο τέλος της απόδειξης εκτυπώνεται το σύνολο των πωληθέντων τεμαχίων.

ΟΧΙ Δεν εκτυπώνεται το σύνολο των πωληθέντων τεμαχίων.

3.3.4.5 ΕΚΤΥΠΩΣΗ ΚΩΔΙΚΟΥ BARCODE

ΝΑΙ Εκτύπωση του κωδικού barcode κατά την πώληση ενός είδους.

ΟΧΙ Δεν εκτυπώνεται ο κωδικός barcode του είδους.

3.3.4.6 ΜΗΔΕΝΙΣΜΟΣ ΕΙΔΩΝ Ζ

ΝΑΙ Μηδενίζει τα στοιχεία πωλήσεων των ειδών αυτόματα μετά την έκδοση του δελτίου Ζ.

ΟΧΙ Δεν μηδενίζει τα στοιχεία πωλήσεων των ειδών αυτόματα μετά την έκδοση του δελτίου Ζ.

Για το μηδενισμό των ειδών υπάρχει η επιλογή ΜΗΔΕΝΙΣΜΟΣ ΕΙΔΩΝ στο βασικό μενού ΜΗΔΕΝΙΣΜΟΙ ΣΤΑΤΙΣΤΙΚΩΝ.

3.3.4.7 ΕΝΕΡΓΟ ΟΝ – LINE

Πατώντας ΜΕΤΡΗΤΑ στην οθόνη εμφανίζεται [USE EXTENDER ΝΑΙ] όπου:

USE EXTENDER ΝΑΙ Είναι ενεργοποιημένη η σύνδεση με το δίκτυο (WEB).

USE EXTENDER ΟΧΙ Δεν είναι ενεργοποιημένη η σύνδεση με το δίκτυο (WEB).

Στην συνέχεια στην οθόνη εμφανίζεται [ΕΝΕΡΓΟ ΟΝ – LINE ΝΑΙ] όπου:

ΟΧΙ Δεν αποστέλλονται δεδομένα στον Η/Υ.

ΝΑΙ Είναι ενεργοποιημένη η επικοινωνία με Η/Υ και κάθε κίνηση από την μηχανή μεταφέρεται στον Η/Υ. Με αυτή την αποδοχή στην οθόνη εμφανίζεται [ΕΣΩΤΕΡ.ΕΙΔΟΣ ΟΧΙ] όπου:

ΟΧΙ Η μηχανή πουλάει μόνο τα είδη που βρίσκει από τον Η/Υ (εξωτερικά).

ΝΑΙ Αν δεν βρεθεί ένα είδος στον Η/Υ τότε η μηχανή αναζητά το είδος από την μνήμη της και τέλος στην οθόνη εμφανίζεται [ΕΞΩΤ. ΠΕΛΑΤΗΣ ΟΧΙ] όπου:

ΝΑΙ Ενεργοποιεί την αίτηση ανάγνωσης περιγραφής πελάτη από Η/Υ.

ΟΧΙ Ανενεργή η αίτηση ανάγνωσης περιγραφής πελάτη από Η/Υ.

3.3.4.8 ΕΚΤΥΠΩΣΗ ΕΙΚΟΝΙΔΙΩΝ

ΝΑΙ Εκτύπωση προγραμματισμένων εικονιδίων στην απόδειξη. Η επιλογή αυτή συνδέεται με τον προγραμματισμό ΕΙΚΟΝΙΔΙΩΝ του βασικού μενού.

ΟΧΙ Δεν εκτυπώνεται εικονίδιο ακόμα και αν αυτό είναι προγραμματισμένο.

3.3.4.9 ΑΝΩΤΑΤΗ ΑΞΙΑ ΠΩΛΗΣΗΣ

Εισάγετε την ανώτατη αξία πώλησης ενός είδους / τμήματος προς αποφυγή λάθους. Το ποσό αυτό είναι ένα γενικό κλειδίωμα και αφορά όλα τα είδη / τμήματα ενώ σε αυτά που τυχόν έχετε προγραμματίσει επιμέρους ανώτατη αξία πώλησης για κάθε ένα είδος / τμήμα, τότε ισχύει η μικρότερη τιμή. Σε περίπτωση πώλησης με μεγαλύτερη τιμή του ορίου η μηχανή δεν το επιτρέπει.

3.3.4.10 ΜΕΓΙΣΤΗ ΠΟΣΟΤΗΤΑ ΠΩΛΗΣΗΣ

Εισάγετε την μέγιστη ποσότητα πώλησης ενός είδους / τμήματος προς αποφυγή λάθους κατά τον πολλαπλασιασμό ποσότητας επί είδος / τμήμα. Σε περίπτωση ποσότητας μεγαλύτερης του ορίου η μηχανή δεν το επιτρέπει. Η λειτουργία αυτή συνδέεται με την § 3.3.4.16

3.3.4.11 ΜΕΓΙΣΤΟ ΣΥΝΟΛΟ ΑΠΟΔΕΙΞΗΣ

Εισάγετε την μέγιστη αξία πωλήσεων στο σύνολο της απόδειξης προς αποφυγή λάθους. Σε περίπτωση που το σύνολο πωλήσεων είναι μεγαλύτερο του ορίου η μηχανή δεν το επιτρέπει.

3.3.4.12 ΑΡΙΘΜΟΣ ΤΑΜΕΙΟΥ

Πληκτρολογήστε τον α/α της μηχανής στην περίπτωση που υπάρχουν περισσότερες από μία μηχανές στο ίδιο κατάστημα. Σε αυτή την περίπτωση οι μηχανές πρέπει να έχουν διαφορετική αρίθμηση. Εργοστασιακή τιμή είναι 1.

3.3.4.13 ΛΕΚΤΙΚΟ ΤΑΜΕΙΟΥ

Αυτή η λειτουργία συνδέεται με την προηγούμενη επιλογή. Πληκτρολογήστε από το αλφαριθμητικό πληκτρολόγιο την περιγραφή του ταμείου που εργάζεται η μηχανή.

3.3.4.14 ΔΙΑΦΗΜΙΣΤΙΚΟ ΜΗΝΥΜΑ

Πληκτρολογήστε το κυλιόμενο διαφημιστικό μήνυμα που θα εμφανίζεται στην οθόνη όταν μία απόδειξη είναι κλειστή. Μέγιστο 96 χαρακτήρες. Το κείμενο θα εμφανιστεί αυτόματα μετά από μερικά δευτερόλεπτα αδράνειας όταν η μηχανή είναι σε κατάσταση ηρεμίας. Το διαφημιστικό μήνυμα εξαφανίζεται μετά το πάτημα οποιουδήποτε πλήκτρου.

3.3.4.15 ΕΛΕΓΧΟΣ ΠΟΛΛΑΠΛΑΣΙΑΣΜΟΥ

ΝΑΙ Ενεργοποιεί τον έλεγχο της μέγιστης ποσότητας πώλησης § 3.3.4.10
ΟΧΙ Μη ενεργός ο έλεγχος.

3.3.4.16 ΕΛΕΓΧΟΣ ΥΠΟΛΟΙΠΟΥ

ΝΑΙ Ελέγχει εάν υπάρχει υπόλοιπο στην αποθήκη προς πώληση. Εάν δεν υπάρχει η μηχανή μας δίνει ηχητικό σήμα λάθους και συνεχίζει κανονικά την πώληση. Στο υπόλοιπο αποθήκης θα έχουμε αρνητικά τεμάχια χωρίς αυτό να μπλοκάρει την λειτουργία της μηχανής.
ΟΧΙ Δεν υπάρχει έλεγχος υπολοίπου.

3.3.4.17 ΤΟΝΟΣ ΜΑΥΡΟΥ

Μπορούμε να προγραμματίσουμε πόσο έντονα θα τυπώνει ο εκτυπωτής
Στην οθόνη εμφανίζεται [ΤΟΝΟΣ ΜΑΥΡΟΥ 250]. Με τους κέρσορες αυξάνουμε ή μειώνουμε κατά 5. Ρύθμιση από 50 έως 450. Λάβετε υπόψη ότι πολύ έντονο μαύρο εκτύπωσης μειώνει την ζωή των εκτυπωτών. Η εργοστασιακή ρύθμιση 250 είναι μία φυσιολογική τιμή για τις περισσότερες θερμικές χαρτοταινίες του εμπορίου.

3.3.4.18 B/C ΖΥΓΙΖΟΜΕΝΩΝ

Πώληση ειδών με ετικέτα barcode από ηλεκτρονική ζυγαριά.

ΟΧΙ Ανενεργή λειτουργία.

ΝΑΙ Με την αποδοχή της λειτουργίας με ΜΕΤΡΗΤΑ αρχικά εμφανίζεται στην οθόνη:

[ΚΩΔΙΚΟΣ ΠΟΣΟΤΗΤΑΣ #1 27] ΜΕΤΡΗΤΑ και επαναλαμβάνουμε έως

[ΚΩΔΙΚΟΣ ΠΟΣΟΤΗΤΑΣ #9 27] ΜΕΤΡΗΤΑ όπου

πληκτρολογούμε τον αριθμό αναγνώρισης του κωδικού barcode όταν περιέχει βάρος.

[ΚΩΔΙΚΟΣ ΤΙΜΗΣ #1 29] ΜΕΤΡΗΤΑ και επαναλαμβάνουμε έως

[ΚΩΔΙΚΟΣ ΤΙΜΗΣ #10 29] ΜΕΤΡΗΤΑ όπου

πληκτρολογούμε τον αριθμό αναγνώρισης του κωδικού barcode όταν περιέχει αξία.

3.3.4.19 ΕΚΤΥΠΩΣΗ ΙΣΟΤΙΜΙΑΣ

Αφορά εκτύπωση ισοτιμίας ξένου νομίσματος. Προϋπόθεση είναι να έχει προγραμματισθεί η λειτουργία του ξένου νομίσματος σαν τρόπος πληρωμής από το βασικό μενού προγραμματισμού ΠΛΗΡΩΜΩΝ. Στην οθόνη εμφανίζεται [Α/Α ΠΛΗΡΩΜΗΣ # _ X] όπου No X = 5 και ΜΕΤΡΗΤΑ. Στην οθόνη εμφανίζεται [ΑΠΟΘΗΚΕΥΣΗ ΔΕΔΟΜΕΝΩΝ ? ΟΧΙ]. Αλλάξτε με τον κέρσορα το ΟΧΙ σε ΝΑΙ και ΜΕΤΡΗΤΑ για αποδοχή της λειτουργίας.

3.3.4.20 ΑΝΑΛΥΣΗ ΦΠΑ ΑΠΟΔΕΙΞΗ

ΟΧΙ Ανενεργή λειτουργία.

ΝΑΙ Εκτύπωση ανάλυσης ΦΠΑ στο τέλος της απόδειξης.

3.3.4.21 ΕΝΕΡΓΟΙ ΧΕΙΡΙΣΤΕΣ

Με την αποδοχή αυτής της λειτουργίας στην οθόνη εμφανίζεται [ΕΝΕΡΓΟΙ ΧΕΙΡΙΣΤ 1] όπου:

0 = η μηχανή δουλεύει πάντα μόνο με τον χειριστή 1.

1 = η μηχανή δουλεύει κανονικά με όλους τους χειριστές εφόσον επιλέξουμε κάποιον.

2 = η μηχανή ζητάει υποχρεωτικά χειριστή πριν από κάθε συναλλαγή.

3.3.4.22 ΑΥΤΟΜΑΤΗ ΕΚΤΥΠΩΣΗ ΣΧΟΛΙΩΝ

ΝΑΙ ενεργοποίηση εκτύπωσης 3 γραμμών σχολίων αυτόματα στο τέλος όλων των αποδείξεων.

ΟΧΙ δεν εκτυπώνονται σχόλια.

3.3.4.23 ΠΡΟΓΡΑΜΜΑΤΙΣΜΟΣ ΣΧΟΛΙΩΝ

Προγραμματίζουμε τις 3 γραμμές σχολίων που ενεργοποιούνται από την προηγούμενη παράγραφο.

Με την αποδοχή αυτής της λειτουργίας στην οθόνη εμφανίζεται [ΣΧΟΛΙΑ - 1] όπου πληκτρολογούμε το σχόλιο της πρώτης γραμμής και ΜΕΤΡΗΤΑ. Επαναλαμβάνουμε για τις άλλες δύο γραμμές.

3.3.4.24 ΤΥΠΟΣ ΣΤΑΤΙΣΤΙΚΩΝ

ΡΑΒΔΟΓΡΑΜΜΑ ΝΑΙ η μηχανή τυπώνει τα στατιστικά των πωλήσεων με ραβδογράμματα (γραφικές παραστάσεις)

ΡΑΒΔΟΓΡΑΜΜΑ ΟΧΙ τα στατιστικά τυπώνονται με συμβατικό τρόπο (αριθμούς).

3.3.4.25 ΟΡΙΟ ΕΚΠΤΩΣΗΣ / ΑΥΞΗΣΗΣ

ΟΧΙ Δεν υπάρχει όριο.

ΝΑΙ Η μηχανή μας ζητάει να ορίσουμε [ΟΡΙΟ ΤΙΜΗΣ 0,00].

3.3.4.26 ΕΚΤΥΠΩΣΗ ΦΠΑ ΕΙΔΟΣ

Ανενεργή λειτουργία.

3.3.4.27 ΕΚΤΥΠΩΣΗ ΛΟΓΟΤΥΠΟΥ ΗΜΕΡΟΛΟΓΙΟ

ΝΑΙ Εκτυπώνεται στην χαρτοταινία του ημερολογίου (εφορίας) η επωνυμία του πελάτη σε κάθε απόδειξη.

ΟΧΙ Δεν εκτυπώνεται η επωνυμία του πελάτη παρά μόνο η συναλλαγή.

3.3.4.28 ΑΠΟΣΤΟΛΗ BONUS

ΝΑΙ Ενεργή αποστολή BONUS στο PC.

ΟΧΙ Μη ενεργή αποστολή BONUS στο PC.

3.3.4.29 ΠΟΣΟΣΤΟ BONUS

Εισάγετε ποσοστό bonus (μέχρι δύο δεκαδικά)

3.3.4.30 ΕΛΕΓΧΟΣ ΣΥΡΤΑΡΙΟΥ

Με την αποδοχή αυτής της λειτουργίας μπορούμε να ελέγξουμε το ποσό των εισπράξεων σε μετρητά στο ταμείο μας και για λόγους ασφάλειας όταν τα χρήματα είναι πολλά να το αδειάσουμε κάνοντας χρήση του πλήκτρου ΑΝΑΛΗΨΗ ΕΝΑΝΤΙ.

Εισάγουμε μια τιμή η οποία αντιπροσωπεύει το επιθυμητό όριο του συνόλου των εισπράξεων σε μετρητά στο ταμείο μας. Όταν οι εισπράξεις σε μετρητά από τις πωλήσεις ξεπεράσουν αυτό το όριο τότε εμφανίζεται στην οθόνη η ένδειξη [ΤΑΜΕΙΟ ΓΕΜΑΤΟ]. Η μηχανή δεν μπλοκάρει τις λειτουργίες της και με ΑΚΥΡΩΣΗ συνεχίζουμε. Εργοστασιακή ρύθμιση 0,00 δηλαδή δεν υπάρχει σχετικός έλεγχος.

3.3.4.31 ΕΚΤΥΠΩΣΗ ΔΕΥΤΕΡΗΣ ΠΟΣΟΤΗΤΑΣ

ΝΑΙ Μπορεί να εκτυπωθεί στην απόδειξη διπλός πολλαπλασιασμός ποσότητας σε είδος.

ΟΧΙ Δεν μπορεί να εκτυπωθεί στην απόδειξη διπλός πολλαπλασιασμός ποσότητας σε είδος.

3.3.4.32 ΕΛΕΓΧΟΣ PC Ø ΤΙΜΗ

Ανενεργή λειτουργία.

3.3.5 ΧΕΙΡΙΣΤΩΝ

Με την έννοια χειριστές εννοούμε διαφορετικούς ταμίες, σερβιτόρους ή οποιαδήποτε άλλη περίπτωση όπου έχουμε περισσότερους από έναν χειριστές της μηχανής στην ίδια ή σε διαφορετική βάρδια και θέλουμε να γνωρίζουμε τι πωλήσεις έχει κάνει ο κάθε ένας.

Η μηχανή δέχεται μέχρι 10 χειριστές όπου μπορούμε να προγραμματίσουμε για κάθε έναν τα εξής:

1. ΟΝΟΜΑ ΧΕΙΡΙΣΤΗ
2. ΚΩΔΙΚΟΣ ΠΡΟΣΒΑΣΗΣ
3. ΕΠΙΤΡΕΠΕΤΑΙ Ζ
4. ΕΠΙΤΡΕΠΕΤΑΙ ΠΡΟΓΡΑΜΜΑΤΙΣΜΟΣ
5. ΕΠΙΤΡΕΠΕΤΑΙ Χ
6. ΕΠΙΤΡΕΠΕΤΑΙ ΔΙΟΡΘΩΣΗ
7. ΕΠΙΤΡΕΠΕΤΑΙ ΑΛΛΑΓΗ
8. ΕΠΙΤΡΕΠΕΤΑΙ ΑΥΞΗΣΗ / ΕΚΠΤΩΣΗ
9. ΕΠΙΤΡΕΠΕΤΑΙ ΕΙΣΠΡΑΞΗ / ΑΝΑΛΗΨΗ
10. MANAGER ΤΑΜΕΙΟΥ

3.3.5.1 ΟΝΟΜΑ ΧΕΙΡΙΣΤΗ

Εργοστασιακά η περιγραφή των χειριστών είναι από ΧΕΙΡΙΣΤΗΣ 1 έως ΧΕΙΡΙΣΤΗΣ 10.

Πληκτρολογήστε την περιγραφή του χειριστή μέχρι 16 χαρακτήρες.

3.3.5.2 ΚΩΔΙΚΟΣ ΠΡΟΣΒΑΣΗΣ

Εργοστασιακά οι κωδικοί πρόσβασης των χειριστών είναι από 1 έως 10 αντίστοιχα με τον α/α του κάθε χειριστή (Δηλ. ο χειριστής α/α 1 έχει κωδικό πρόσβασης 1).

Αν θέλετε να βάλετε διαφορετικούς κωδικούς πρόσβασης σε κάθε χειριστή (μέχρι 5 ψηφία) πρέπει κάποιος υπεύθυνος να διαφυλλάξει αυτούς τους κωδικούς για λόγους ασφάλειας. Στην περίπτωση σερβιτόρων που εναλλάσσονται στην ίδια βάρδια θα πρέπει να ενεργοποιήσετε την λειτουργία της § 3.3.4.21 σε 2, έτσι ώστε η μηχανή να ζητάει υποχρεωτικά χειριστή μετά από κάθε απόδειξη.

3.3.5.3 ΕΠΙΤΡΕΠΕΤΑΙ Ζ

ΝΑΙ Επιτρέπεται η έκδοση Ζ από τον συγκεκριμένο χειριστή

ΟΧΙ Δεν επιτρέπεται η έκδοση Ζ από τον συγκεκριμένο χειριστή.

3.3.5.4 ΕΠΙΤΡΕΠΕΤΑΙ ΠΡΟΓΡΑΜΜΑΤΙΣΜΟΣ

ΝΑΙ Επιτρέπεται η είσοδος στο μενού του προγραμματισμού από τον συγκεκριμένο χειριστή

ΟΧΙ Δεν επιτρέπεται η είσοδος στο μενού του προγραμματισμού από τον συγκεκριμένο χειριστή.

3.3.5.5 ΕΠΙΤΡΕΠΕΤΑΙ Χ

ΝΑΙ Επιτρέπεται η έκδοση Χ από τον συγκεκριμένο χειριστή

ΟΧΙ Δεν επιτρέπεται η έκδοση Χ από τον συγκεκριμένο χειριστή.

3.3.5.6 ΕΠΙΤΡΕΠΕΤΑΙ Η ΔΙΟΡΘΩΣΗ

ΝΑΙ Επιτρέπεται η διόρθωση ποσού από τον συγκεκριμένο χειριστή

ΟΧΙ Δεν επιτρέπεται η διόρθωση ποσού από τον συγκεκριμένο χειριστή.

3.3.5.7 ΕΠΙΤΡΕΠΕΤΑΙ ΑΛΛΑΓΗ

ΝΑΙ Επιτρέπεται η αλλαγή από τον συγκεκριμένο χειριστή

ΟΧΙ Δεν επιτρέπεται η αλλαγή από τον συγκεκριμένο χειριστή.

3.3.5.8 ΕΠΙΤΡΕΠΕΤΑΙ ΑΥΞΗΣΗ / ΕΚΠΤΩΣΗ

ΝΑΙ Επιτρέπεται η χρήση έκπτωσης / αύξησης από τον συγκεκριμένο χειριστή

ΟΧΙ Δεν επιτρέπεται η χρήση έκπτωσης / αύξησης από τον συγκεκριμένο χειριστή.

3.3.5.9 ΕΠΙΤΡΕΠΕΤΑΙ ΕΙΣΠΡΑΞΗ / ΑΝΑΛΗΨΗ

ΝΑΙ Επιτρέπεται η είσπραξη / ανάληψη από τον συγκεκριμένο χειριστή

ΟΧΙ Δεν επιτρέπεται η είσπραξη / ανάληψη από τον συγκεκριμένο χειριστή.

3.3.5.10 MANAGER ΤΑΜΕΙΟΥ

ΝΑΙ Ο συγκεκριμένος χειριστής άσχετα με τις προηγούμενες ρυθμίσεις έχει πρόσβαση παντού σε όλες τις λειτουργίες και προγραμματισμούς της μηχανής. Πρέπει τουλάχιστον ένας χειριστής να είναι δηλωμένος manager έτσι ώστε αν κάποιος χειριστής φύγει χωρίς να γνωρίζουμε τον κωδικό πρόσβασης του, να μπορούμε να τον επαναπρογραμματίσουμε.

ΟΧΙ Ο χειριστής έχει πρόσβαση μόνο σε ότι του έχει επιτραπεί από τα παραπάνω.

ΣΗΜΕΙΩΣΗ: Αν χαθούν όλοι οι προγραμματισμένοι κωδικοί και η μηχανή δεν μπορεί να λειτουργήσει λόγω προγραμματισμού των χειριστών, τότε χρειάζεται να καλέσετε εξουσιοδοτημένο τεχνικό για την αποκατάσταση της λειτουργίας της.

3.3.6 ΠΛΗΡΩΜΩΝ

Με την αποδοχή της επιλογής στην οθόνη εμφανίζεται [Α/Α ΠΛΗΡΩΜΗΣ # _ 1] όπου _ :

- 01 ΜΕΤΡΗΤΑ
- 02 ΜΕΤΡΗΤΑ
- 03 ΚΑΡΤΑ
- 04 ΕΠΙΤΑΓΗ
- 05 ΝΟΜΙΣΜΑ
- 06 – 20 ΕΛΕΥΘΕΡΑ ΠΡΟΣ ΠΡΟΓΡΑΜΜΑΤΙΣΜΟ

Οι 5 πρώτοι τρόποι πληρωμής είναι προκαθορισμένοι ενώ οι υπόλοιποι είναι ελεύθεροι προς προγραμματισμό αν αυτό χρειαστεί π.χ περισσότερες πιστωτικές κάρτες, ξένα νομίσματα, πίστωση

Παράμετροι πληρωμών προς προγραμματισμό

1. ΠΕΡΙΓΡΑΦΗ ΠΛΗΡΩΜΗΣ
2. ΣΥΝΤΟΜΟΓΡΑΦΙΑ
3. ΙΣΟΤΙΜΙΑ
4. ΕΠΙΤΡΕΠΕΙ ΡΕΣΤΑ
5. ΜΕΡΙΚΟ ΣΥΝΟΛΟ
6. ΣΧΟΛΙΑ ΠΛΗΡΩΜΗΣ
7. ΕΠΙΤΡΕΠΕΙ ΕΙΣΠΡΑΞΗ
8. ΕΠΙΤΡΕΠΕΙ ΑΝΑΛΗΨΗ
9. ΠΛΗΚΤΡΟΛΟΓΗΣΗ ΠΟΣΟΥ
10. ΕΛΕΥΘΕΡΟ ΑΡΝΗΤΙΚΟ ΤΑΜΕΙΟ
11. ΑΥΤΟΜΑΤΗ ΕΚΠΤΩΣΗ / ΑΥΞΗΣΗ
12. ΕΝΕΡΓΗ ΠΛΗΡΩΜΗ
13. ΠΙΣΤΩΣΗ ΠΛΗΡΩΜΗΣ

3.3.6.1 ΠΕΡΙΓΡΑΦΗ ΠΛΗΡΩΜΗΣ

Πληκτρολογήστε την περιγραφή του τρόπου πληρωμής μέχρι 8 χαρακτήρες.

3.3.6.2 ΣΥΝΤΟΜΟΓΡΑΦΙΑ

Πληκτρολογήστε την συντομογραφία του ξένου νομίσματος που ανήκει η πληρωμή π.χ. USD

3.3.6.3 ΙΣΟΤΙΜΙΑ

Πληκτρολογήστε την ισοτιμία του ξένου νομίσματος με νόμισμα βάσης το ΕΥΡΩ. Η ισοτιμία μπορεί να έχει μέχρι 8 δεκαδικά, τα οποία στην απόδειξη στρογγυλοποιούνται σε 2.

3.3.6.4 ΕΠΙΤΡΕΠΕΙ ΡΕΣΤΑ

ΟΧΙ Δεν μπορούμε να δίνουμε ρέστα με αυτόν τον τρόπο πληρωμής.

ΝΑΙ Μπορούμε να δίνουμε ρέστα με αυτόν τον τρόπο πληρωμής και επιλέγουμε την μέθοδο ρέστων:

- 0 = Δίνει ρέστα στο νόμισμα βάσης.
- 1 = Δίνει ρέστα στο ξένο νόμισμα που έχουμε πληρωθεί.
- 2 = Δίνει ρέστα σε όποιο προγραμματισμένο νόμισμα επιλέξουμε εμείς.

3.3.6.5 ΜΕΡΙΚΟ ΣΥΝΟΛΟ

ΟΧΙ Ο τρόπος πληρωμής κλείνει με το πλήκτρο ΜΕΤΡΗΤΑ.

ΝΑΙ Ο τρόπος πληρωμής κλείνει με το πλήκτρο ΜΕΡΙΚΟ ΣΥΝΟΛΟ.

3.3.6.6 ΣΧΟΛΙΑ ΠΛΗΡΩΜΗΣ

ΟΧΙ Κλείνει την πληρωμή χωρίς σχόλια.

ΝΑΙ Μπορούμε να πληκτρολογήσουμε μετά την πληρωμή ένα λεκτικό μέχρι 32 χαρακτήρες το οποίο θα τυπωθεί στην απόδειξη μετά την πληρωμή.

3.3.6.7 ΕΠΙΤΡΕΠΕΙ ΕΙΣΠΡΑΞΗ

ΝΑΙ Επιτρέπεται να κάνουμε είσπραξη έναντι με αυτόν τον τρόπο πληρωμής.

ΟΧΙ Δεν επιτρέπεται να κάνουμε είσπραξη έναντι με αυτόν τον τρόπο πληρωμής.

3.3.6.8 ΕΠΙΤΡΕΠΕΙ ΑΝΑΛΗΨΗ

ΝΑΙ Επιτρέπεται να κάνουμε ανάληψη έναντι με αυτόν τον τρόπο πληρωμής.

ΟΧΙ Δεν επιτρέπεται να κάνουμε ανάληψη έναντι με αυτόν τον τρόπο πληρωμής.

3.3.6.9 ΠΛΗΚΤΡΟΛΟΓΗΣΗ ΠΟΣΟΥ

ΟΧΙ Κλείνει την απόδειξη κανονικά.

ΝΑΙ Πρέπει υποχρεωτικά να πληκτρολογήσουμε το ποσό προς εξώφληση για να κλείσει η απόδειξη.

3.3.6.10 ΕΛΕΥΘΕΡΟ ΑΡΝΗΤΙΚΟ ΤΑΜΕΙΟ

ΟΧΙ Δεν μπορούμε να έχουμε αρνητικό ταμείο.

ΝΑΙ Μπορούμε να έχουμε αρνητικό ταμείο.

3.3.6.11 ΑΥΤΟΜΑΤΗ ΕΚΠΤΩΣΗ / ΑΥΞΗΣΗ

ΟΧΙ Κλείνει την απόδειξη κανονικά.

ΝΑΙ Κάνει αυτόματα έκπτωση/αύξηση πριν να κλείσει την απόδειξη. Με την αποδοχή αυτή μας ζητάει να δώσουμε κωδικό (7-10) σύμφωνα με τον προγραμματισμό που έχουμε κάνει προηγουμένως στις ΕΚΠΤΩΣΕΙΣ/ΑΥΞΗΣΕΙΣ από το βασικού μενού, έτσι ώστε να ορίσουμε τρόπο έκπτωσης/αύξησης, ποσοστό/αξία, τιμή ποσοστού/τιμή αξίας.

3.3.6.12 ΕΝΕΡΓΗ ΠΛΗΡΩΜΗ

Με την αποδοχή εμφανίζεται στην οθόνη [ΑΠΟΘΗΚΕΥΣΗ ΔΕΔΟΜΕΝΩΝ ? ΟΧΙ]. Αλλάζουμε υποχρεωτικά με τον κέρσορα το ΟΧΙ σε ΝΑΙ και ΜΕΤΡΗΤΑ για να αποθηκεύσουμε τις ρυθμίσεις του συγκεκριμένου τρόπου πληρωμής που προγραμματίσαμε.

3.3.6.13 ΠΙΣΤΩΣΗ ΠΛΗΡΩΜΗΣ

ΟΧΙ Η απόδειξη δεν κλείνει με τρόπο πληρωμής πίστωση.

ΝΑΙ Η απόδειξη κλείνει με τρόπο πληρωμής πίστωση αφού προγραμματίσουμε και την περιγραφή με το λεκτικό ΠΙΣΤΩΣΗ.

3.3.7 ΤΙΤΛΟΥ

Μπορούμε να προγραμματίσουμε μέχρι 6 γραμμές τίτλου (επωνυμία) που θα τυπώνονται στην αρχή κάθε απόδειξης. Τα στοιχεία που προγραμματίζουμε είναι υποχρεωτικά αυτά που ο πελάτης έχει κάνει έναρξη στην εφορία και προερατικά ο διακριτικός τίτλος ή κάτι άλλο.

Υπάρχει η δυνατότητα μέχρι 25 αλλαγές τίτλου οι οποίες καταχωρούνται στην φορολογική μνήμη. Πέραν αυτών δεν υπάρχει δυνατότητα άλλης αλλαγής, παρά μόνο με αντικατάσταση φορολογικής μνήμης, γι'αυτό ακολουθήστε προσεκτικά τον παρακάτω πίνακα προγραμματισμού του τίτλου:

ΠΡΟΓΡΑΜΜΑΤΙΣΜΟΣ ΤΙΤΛΟΥ (ΕΠΩΝΥΜΙΑΣ)

Α/Α	ΠΛΗΚΤΡΟ	ΧΕΙΡΙΣΜΟΙ	ΘΘΘΗ
1	ΚΛΕΙΔΙ		ΠΡΟΓΡΑΜΜΑΤΙΣΜΟΣ
2	ΜΕΤΡΗΤΑ	ΣΗΜΕΙΩΣΗ: ΑΝ ΕΜΦΑΝΙΣΤΕΙ Η ΕΝΔΕΙΞΗ "<143>ΑΝΟΙΚΤΗ ΜΕΡΑ...." ΧΡΕΙΑΖΕΤΑΙ ΝΑ ΠΡΟΗΓΗΘΕΙ Ζ.	ΕΙΔΩΝ
3	→	6 ΦΟΡΕΣ	ΤΙΤΛΟΥ
4	ΜΕΤΡΗΤΑ	ΕΜΦΑΝΙΖΕΤΑΙ Ο ΑΡΙΘΜΟΣ ΑΛΛΑΓΩΝ ΠΟΥ ΕΠΙΤΡΕΠΕΤΑΙ	ΥΠΟΛ.ΚΕΦΑΛΙΔΑ 25
5	ΜΕΤΡΗΤΑ		ΕΝΕΡΓΕΣ ΓΡΑΜΜΕΣ
6	ΜΕΤΡΗΤΑ	ΕΠΙΛΕΓΟΥΜΕ 1 – 6 ΓΡΑΜΜΕΣ	ΓΡΑΜΜ.ΚΕΦΑΛΙΔΑ 6
7	ΜΕΤΡΗΤΑ		ΕΝΕΡΓΕΣ ΓΡΑΜΜΕΣ
8	→	ΜΙΑ ΦΟΡΑ	ΓΡΑΜΜΗ ΤΙΤΛΟΥ 1
9	ΜΕΤΡΗΤΑ	ΓΡΑΦΟΥΜΕ ΣΥΝΕΧΟΜΕΝΟΥΣ ΤΟΥΣ ΧΑΡΑΚΤΗΡΕΣ ΣΥΜΦΩΝΑ ΜΕ ΤΟ ΑΛΦΑΡΙΘΜΗΤΙΚΟ ΠΛΗΚΤΡΟΛΟΓΙΟ § 1.2	ΧΑΡΑΚΤΗΡΕΣ 1ης ΓΡΑΜΜΗΣ
10	ΜΕΤΡΗΤΑ		ΤΥΠΟΣ: 0 ΕΩΣ 3
11	0 ΕΩΣ 3	0: ΝΟΡΜΑΛ ΧΑΡΑΚΤΗΡΕΣ (32) 1: ΔΙΠΛΑ ΣΕ ΥΨΟΣ (32) 2: ΔΙΠΛΑ ΣΕ ΠΛΑΤΟΣ (16) 3: ΔΙΠΛΑ ΣΕ ΥΨΟΣ & ΠΛΑΤΟΣ (16)	0 – 3
12	ΜΕΤΡΗΤΑ		ΚΕΝΤΡΑΡΙΣΜΑ: ΟΧΙ/ΝΑΙ
13	→	ΕΠΙΛΕΓΟΥΜΕ ΝΑΙ Ή ΟΧΙ	ΚΕΝΤΡΑΡΙΣΜΑ: ΟΧΙ/ΝΑΙ
14	ΜΕΤΡΗΤΑ		ΓΡΑΜΜΗ ΤΙΤΛΟΥ 1
15	→		ΓΡΑΜΜΗ ΤΙΤΛΟΥ 2
16	ΜΕΤΡΗΤΑ	ΕΠΑΝΑΛΑΜΒΑΝΕΤΕ ΑΠΟ ΤΟ Α/Α 9 ΕΩΣ Α/Α 15 ΑΝΑΛΟΓΑ ΠΟΣΕΣ ΓΡΑΜΜΕΣ ΧΡΕΙΑΖΕΣΤΕ.	

17	→		ΕΛΕΓΧΟΣ ΤΙΤΛΟΥ
18	ΜΕΤΡΗΤΑ	ΔΟΚΙΜΑΣΤΙΚΗ ΕΚΤΥΠΩΣΗ ΤΙΤΛΟΥ. ΑΝ ΥΠΑΡΧΕΙ ΛΑΘΟΣ ΕΠΙΣΤΡΕΦΕΤΑΙ ΜΕ [_] ΣΤΗΝ ΑΝΤΙΣΤΟΙΧΗ ΓΡΑΜΜΗ, ΔΙΟΡΘΩΝΕΤΑΙ ΚΑΙ ΕΠΙΣΤΡΕΦΕΤΑΙ ΣΤΟΝ ΕΛΕΓΧΟ ΤΙΤΛΟΥ.	ΕΛΕΓΧΟΣ ΤΙΤΛΟΥ
19	→		ΚΑΤΑΧΩΡ. ΤΙΤΛΟΥ
20	ΜΕΤΡΗΤΑ		ΚΑΤΑΧΩΡΗΣΗ ? ΟΧΙ
21	→ _	ΕΠΙΛΕΓΟΥΜΕ ΝΑΙ ΣΤΗΝ ΚΑΤΑΧΩΡΗΣΗ ΕΦΟΣΟΝ Ο ΕΛΕΓΧΟΣ ΤΙΤΛΟΥ ΕΙΝΑΙ ΣΩΣΤΟΣ.	ΚΑΤΑΧΩΡΗΣΗ ? ΝΑΙ
22	ΜΕΤΡΗΤΑ	ΕΚΤΥΠΩΝΕΤΑΙ: ΑΛΛΑΓΗ ΛΕΚΤΙΚΟΥ ΗΜΕΡ/ΝΙΑ - ΩΡΑ	ΚΑΤΑΧΩΡ. ΤΙΤΛΟΥ
23	ΑΚΥΡΩΣΗ		ΤΙΤΛΟΥ
24	ΑΚΥΡΩΣΗ		ΠΡΟΓΡΑΜΜΑΤΙΣΜΟΣ

SYNTHEX 550 ACR

3.3.8 ΥΠΟΤΙΤΛΟΥ

Μπορούμε να προγραμματίσουμε μέχρι 3 γραμμές υπότιτλου που θα τυπώνονται στο τέλος κάθε απόδειξης. Ο προγραμματισμός αυτός δεν καταχωρείται στην φορολογική μνήμη και είναι όμοιος με τον προγραμματισμό τίτλου § 3.3.7 χωρίς την επιλογή της καταχώρησης.

3.3.9 ΩΡΑΣ - ΗΜΕΡΟΜΗΝΙΑΣ

Μη ενεργή επιλογή από τον χειριστή της μηχανής. Για τυχόν διόρθωση της ώρας – ημερομηνίας απαιτείται η επέμβαση εξουσιοδοτημένου τεχνικού με αποσφράγιση και επέμβαση στο εσωτερικό της μηχανής σύμφωνα με τις νόμιμες διαδικασίες που προβλέπονται για αυτή την περίπτωση.

3.3.10 ΣΥΝΤΕΛΕΣΤΩΝ ΦΠΑ

Μπορούμε να προγραμματίσουμε τους 4 συντελεστές ΦΠΑ (ο 5ος είναι πάντα 0) σύμφωνα με τους συντελεστές που ισχύουν σε κάθε περιοχή της Ελλάδας. Οι εργοστασιακές τιμές είναι:

ΦΠΑ 1(Α): 4%, ΦΠΑ 2(Β): 8%, ΦΠΑ 3(Γ): 18%, ΦΠΑ 4(Δ): 36%.

Υπάρχει η δυνατότητα μέχρι 50 αλλαγές Φ.Π.Α οι οποίες καταχωρούνται στην φορολογική μνήμη. Πέραν αυτών δεν υπάρχει δυνατότητα άλλης αλλαγής, παρά μόνο με αντικατάσταση φορολογικής μνήμης, γι' αυτό ακολουθήστε προσεκτικά την παρακάτω διαδικασία:

(Αν με την αποδοχή της επιλογής εμφανιστεί η ένδειξη "< 143 > ΑΝΟΙΚΤΗ ΗΜΕΡΑ...." χρειάζεται να προηγηθεί Ζ.)

Οι επιλογές που εμφανίζονται μετά το ΜΕΤΡΗΤΑ της αποδοχής είναι:

- ΣΥΝΤΕΛΕΣΤΗΣ Φ.Π.Α – Α
- ΣΥΝΤΕΛΕΣΤΗΣ Φ.Π.Α – Β
- ΣΥΝΤΕΛΕΣΤΗΣ Φ.Π.Α – Γ
- ΣΥΝΤΕΛΕΣΤΗΣ Φ.Π.Α – Δ
- ΑΠΟΘΗΚΕΥΣΗ ΣΥΝΤΕΛΕΣΤΩΝ ΦΠΑ

Επιλέγουμε με τους κέρσορες τον συντελεστή που θέλουμε να αλλάξουμε και πιέζουμε ΜΕΤΡΗΤΑ. Διορθώνουμε την τιμή και πατάμε πάλι ΜΕΤΡΗΤΑ. Τέλος για να καταχωρηθούν οι αλλαγές στην φορολογική μνήμη επιλέγουμε ΑΠΟΘΗΚΕΥΣΗ ΣΥΝΤΕΛΕΣΤΩΝ ΦΠΑ και πιέζουμε ΜΕΤΡΗΤΑ.

Στην οθόνη εμφανίζεται [ΚΑΤΑΧΩΡΗΣΗ ? ΝΑΙ] και πάλι ΜΕΤΡΗΤΑ.

Στην χαρτοταινία θα εκτυπωθούν οι νέοι συντελεστές, η ημερομηνία και η ώρα της αλλαγής καθώς και το υπόλοιπο αλλαγών ΦΠΑ.

ΣΗΜΕΙΩΣΗ: Βάσει της νέας νομοθεσίας ο κάθε συντελεστής ΦΠΑ έχει μοναδική τιμή δηλ. απαγορεύεται να χρησιμοποιήσουμε σε δύο διαφορετικούς συντελεστές ΦΠΑ την ίδια τιμή. Αν αυτό συμβεί, κατά την αποθήκευση των συντελεστών ΦΠΑ στην οθόνη θα εμφανιστεί ένδειξη σφάλματος [ERR – 153 ΙΔΙΟΣ ΦΠΑ].Πιέστε ΑΚΥΡΩΣΗ και διορθώστε.

3.3.11 ΕΙΚΟΝΙΔΙΩΝ

Μπορούμε να προγραμματίσουμε στην μηχανή να εκτυπώνει ένα εικονίδιο στην αρχή ή στο τέλος κάθε απόδειξης ή και τα δύο μαζί. Τα εικονίδια δεν υπάρχουν εργοστασιακά προγραμματισμένα στην μηχανή. Προυπόθεση για να έχουμε εικονίδια είναι η χρήση της εφαρμογής ProgECR μέσω Η/Υ όπου μπορούμε να επιλέξουμε μέχρι 8 εικονίδια να φορτωθούν στην προσωρινή μνήμη της μηχανής. Όταν αυτό συμβεί οι επιλογές που έχουμε μετά την αποδοχή του προγραμματισμού είναι:

1. ΑΝΩ ΕΙΚΟΝΙΔΙΟ
2. ΚΑΤΩ ΕΙΚΟΝΙΔΙΟ
3. ΔΟΚΙΜΗ ΕΙΚΟΝΙΔΙΩΝ

1. ΑΝΩ ΕΙΚΟΝΙΔΙΟ

ΑΡΙΘΜΟΣ ΕΙΚΟΝΑΣ: Επιλέγουμε από 1 έως 8
ΜΕΓΑΛΟ ΜΕΓΕΘΟΣ: ΟΧΙ / ΝΑΙ
ΑΠΟΘΗΚΕΥΣΗ ΔΕΔΟΜΕΝΩΝ ? ΝΑΙ / ΟΧΙ

2. ΚΑΤΩ ΕΙΚΟΝΙΔΙΟ

ΑΡΙΘΜΟΣ ΕΙΚΟΝΑΣ: Επιλέγουμε από 1 έως 8
ΜΕΓΑΛΟ ΜΕΓΕΘΟΣ: ΟΧΙ / ΝΑΙ
ΑΠΟΘΗΚΕΥΣΗ ΔΕΔΟΜΕΝΩΝ ? ΝΑΙ / ΟΧΙ

3. ΔΟΚΙΜΗ ΕΙΚΟΝΙΔΙΩΝ

ΑΠΟ ΕΙΚΟΝΑ 1
ΕΩΣ ΕΙΚΟΝΑ 8

Εκτύπωση όλων των εικονιδίων που υπάρχουν στην μηχανή για αναζήτηση επιλογής.

3.3.12 ΠΡΟΓΡΑΜΜΑΤΙΣΜΟΣ ΠΛΗΚΤΡΩΝ

Με αυτήν την διαδικασία μπορούμε να αλλάξουμε τον προγραμματισμό λειτουργιών κάποιων πλήκτρων της μηχανής έτσι ώστε να εξυπηρετήσουμε καλύτερα κάποιες ανάγκες του πελάτη. Με την αποδοχή της επιλογής εμφανίζεται στην οθόνη [ΣΥΝΑΡΤΗΣΗ (1 – 7) 0] όπου:

1. ΓΕΝΙΚΕΣ ΛΕΙΤΟΥΡΓΙΕΣ
2. ΠΛΗΡΩΜΕΣ
3. ΕΚΠΤΩΣΕΙΣ / ΑΥΞΗΣΕΙΣ
4. ΑΡΙΘΜΗΤΙΚΑ
5. ΕΛΕΥΘΕΡΑ ΤΜΗΜΑΤΑ
6. ΕΛΕΥΘΕΡΑ ΕΙΔΗ
7. ΕΡΓΟΣΤΑΣΙΑΚΕΣ ΡΥΘΜΙΣΕΙΣ (default settings)

3.3.12.1 ΓΕΝΙΚΕΣ ΛΕΙΤΟΥΡΓΙΕΣ

Με την αποδοχή στην οθόνη εμφανίζεται [ΓΕΝΙΚΗ ΛΕΙΤΟΥΡΓΙΑ]. Πιέστε ΜΕΤΡΗΤΑ.

Στην οθόνη εμφανίζεται [ΕΠΙΠΕΔΟ 1] Επιλέγουμε 1 ή 2 και ΜΕΤΡΗΤΑ όπου:

1. = λειτουργία σε πρώτο επίπεδο.
2. = λειτουργία σε δεύτερο επίπεδο.

Στην οθόνη εμφανίζεται [ΠΑΤΗΣΤΕ ΠΛΗΚΤΡΟ]. Πιέστε το πλήκτρο που θέλετε να αλλάξετε ή να προγραμματίσετε την νέα λειτουργία.

Στην οθόνη εμφανίζεται [ΑΡ. ΛΕΙΤΟΥΡΓ. # 0]. Επιλέγουμε από 1 έως 38 και ΜΕΤΡΗΤΑ όπου:

ΚΩΔΙΚΟΙ ΑΡΙΘΜΟΙ ΛΕΙΤΟΥΡΓΙΑΣ

1. ΚΛΕΙΔΙ
2. ΠΡΟΩΘΗΣΗ ΧΑΡΤΙΟΥ ΗΜΕΡΟΛΟΓΙΟΥ
3. ΠΡΟΩΘΗΣΗ ΧΑΡΤΙΟΥ ΠΕΛΑΤΗ
4. ΠΡΟΩΘΗΣΗ ΚΑΙ ΤΩΝ ΔΥΟ ΧΑΡΤΙΩΝ ΤΑΥΤΟΧΡΟΝΑ
5. ΕΜΦΑΝΙΣΗ ΩΡΑΣ – ΗΜΕΡΟΜΗΝΙΑΣ
6. ΑΝΟΙΓΜΑ ΣΥΡΤΑΡΙΟΥ
7. ΕΚΤΥΠΩΣΗ ΤΙΤΛΟΥ / ΕΠΩΝΥΜΙΑΣ
8. ΑΚΥΡΩΣΗ ΑΠΟΔΕΙΞΗΣ
9. ΑΜΕΣΗ ΔΙΟΡΘΩΣΗ
10. ΔΙΟΡΘΩΣΗ ΠΡΟΗΓΟΥΜΕΝΗ
11. ΑΛΛΑΓΗ / ΕΠΙΣΤΡΟΦΗ
12. ΑΚΥΡΩΣΗ
13. ΕΙΣΠΡΑΞΗ ΕΝΑΝΤΙ
14. ΑΝΑΛΗΨΗ ΕΝΑΝΤΙ
15. ΕΜΦΑΝΙΣΗ ΜΕΡΙΚΟΥ ΣΥΝΟΛΟΥ
16. ΕΚΤΥΠΩΣΗ ΜΕΡΙΚΟΥ ΣΥΝΟΛΟΥ
17. ΠΩΛΗΣΗ ΕΙΔΟΥΣ ΜΕ ΚΩΔΙΚΟ
18. ΠΩΛΗΣΗ ΤΜΗΜΑΤΟΣ ΜΕ ΚΩΔΙΚΟ
19. ΕΠΙΛΟΓΗ ΕΚΠΤΩΣΗΣ / ΑΥΞΗΣΗΣ ΜΕ ΚΩΔΙΚΟ
20. ΕΠΙΛΟΓΗ ΤΡΟΠΟΥ ΠΛΗΡΩΜΗΣ ΜΕ ΚΩΔΙΚΟ
21. ΕΠΙΛΟΓΗ ΧΕΙΡΙΣΤΗ
22. ΕΠΙΛΟΓΗ ΕΡΩΤΗΣΗ ΕΞΩΤΕΡΙΚΟΥ ΠΕΛΑΤΗ
23. ΑΝΕΝΕΡΓΟ ΠΛΗΚΤΡΟ
24. ΤΙΜΗ
25. ΠΟΛΛΑΠΛΑΣΙΑΣΜΟΣ (X)
26. ΔΕΚΑΔΙΚΟ (.)
27. ΔΙΠΛΑ ΜΗΔΕΝΙΚΑ (00)
28. ΕΠΙΠΕΔΟ ΛΕΙΤΟΥΡΓΙΑΣ
29. ΑΝΕΝΕΡΓΟ ΠΛΗΚΤΡΟ
30. ΣΧΟΛΙΑ ΤΕΛΟΥΣ ΑΠΟΔΕΙΞΗΣ 3 ΓΡΑΜΜΩΝ
31. ΣΧΟΛΙΟ ΜΙΑΣ ΓΡΑΜΜΗΣ
32. ΕΡΩΤΗΣΗ ΤΙΜΗΣ
33. ΕΛΕΥΘΕΡΗ ΤΙΜΗ ΠΩΛΗΣΗΣ
34. ΑΝΕΝΕΡΓΟ ΠΛΗΚΤΡΟ
35. Α
36. Α
37. Α
38. Α

3.3.12.2 ΠΛΗΡΩΜΕΣ

Με την αποδοχή στην οθόνη εμφανίζεται [ΠΛΗΡΩΜΕΣ]. Πιέστε ΜΕΤΡΗΤΑ.

Στην οθόνη εμφανίζεται [ΕΠΙΠΕΔΟ 1] Επιλέγουμε 1 ή 2 και ΜΕΤΡΗΤΑ όπου:

3. = λειτουργία σε πρώτο επίπεδο.

4. = λειτουργία σε δεύτερο επίπεδο.

Στην οθόνη εμφανίζεται [ΠΑΤΗΣΤΕ ΠΛΗΚΤΡΟ]. Πιέστε το πλήκτρο που θέλετε να αλλάξετε ή να προγραμματίσετε την νέα λειτουργία.

Στην οθόνη εμφανίζεται [ΚΩΔΙΚΟΣ ΠΛΗΡΩΜΗΣ 0]. Επιλέγουμε από 1 έως 20 όπως έχουμε ήδη προγραμματίσει από τις ΠΛΗΡΩΜΕΣ του βασικού μενού προγραμματισμού § 3.3.6 και ΜΕΤΡΗΤΑ.

3.3.12.3 ΕΚΠΤΩΣΕΙΣ / ΑΥΞΗΣΕΙΣ

Με την αποδοχή στην οθόνη εμφανίζεται [ΕΚΠΤΩΣΕΙΣ / ΑΥΞΗΣΕΙΣ]. Πιέστε ΜΕΤΡΗΤΑ.

Στην οθόνη εμφανίζεται [ΕΠΙΠΕΔΟ 1] Επιλέγουμε 1 ή 2 και ΜΕΤΡΗΤΑ όπου:

5. = λειτουργία σε πρώτο επίπεδο.

6. = λειτουργία σε δεύτερο επίπεδο.

Στην οθόνη εμφανίζεται [ΠΑΤΗΣΤΕ ΠΛΗΚΤΡΟ]. Πιέστε το πλήκτρο που θέλετε να αλλάξετε ή να προγραμματίσετε την νέα λειτουργία.

Στην οθόνη εμφανίζεται [ΚΩΔΙΚΟΣ ΕΚΠΤΩΣΗΣ 0]. Επιλέγουμε από 1 έως 10 όπως έχουμε ήδη προγραμματίσει από τις ΠΛΗΡΩΜΕΣ του βασικού μενού προγραμματισμού §3.3.13 και ΜΕΤΡΗΤΑ.

3.3.12.4 ΑΡΙΘΜΗΤΙΚΑ

Με την αποδοχή στην οθόνη εμφανίζεται [ΑΡΙΘΜΗΤΙΚΑ]. Πιέστε ΜΕΤΡΗΤΑ.

Στην οθόνη εμφανίζεται [ΕΠΙΠΕΔΟ 1] Επιλέγουμε 1 ή 2 και ΜΕΤΡΗΤΑ όπου:

7. = λειτουργία σε πρώτο επίπεδο.

8. = λειτουργία σε δεύτερο επίπεδο.

Στην οθόνη εμφανίζεται [ΠΑΤΗΣΤΕ ΠΛΗΚΤΡΟ]. Πιέστε το πλήκτρο που θέλετε να αλλάξετε ή να προγραμματίσετε την νέα λειτουργία.

Στην οθόνη εμφανίζεται [ΑΡΙΘΜ. (0 – 9) 0]. Επιλέγουμε επιθυμητό αριθμό από 0 έως 9 και ΜΕΤΡΗΤΑ.

3.3.12.5 ΕΛΕΥΘΕΡΑ ΤΜΗΜΑΤΑ

Με την αποδοχή στην οθόνη εμφανίζεται [ΚΛΕΙΔΙ ΤΜΗΜΑΤΟΣ]. Πιέστε ΜΕΤΡΗΤΑ.

Στην οθόνη εμφανίζεται [ΕΠΙΠΕΔΟ 1] Επιλέγουμε 1 ή 2 και ΜΕΤΡΗΤΑ όπου:

9. = λειτουργία σε πρώτο επίπεδο.

10. = λειτουργία σε δεύτερο επίπεδο.

Στην οθόνη εμφανίζεται [ΠΑΤΗΣΤΕ ΠΛΗΚΤΡΟ]. Πιέστε το πλήκτρο που θέλετε να αλλάξετε ή να προγραμματίσετε την νέα λειτουργία.

Στην οθόνη εμφανίζεται [Α/Α ΤΜΗΜΑΤΟΣ # 0]. Επιλέγουμε επιθυμητό αριθμό τμήματος από 0 έως 150 και ΜΕΤΡΗΤΑ.

3.3.12.6 ΕΛΕΥΘΕΡΑ ΕΙΔΗ

Με την αποδοχή στην οθόνη εμφανίζεται [ΚΛΕΙΔΙ ΕΙΔΩΝ]. Πιέστε ΜΕΤΡΗΤΑ.

Στην οθόνη εμφανίζεται [ΕΠΙΠΕΔΟ 1] Επιλέγουμε 1 ή 2 και ΜΕΤΡΗΤΑ όπου:

11. = λειτουργία σε πρώτο επίπεδο.
12. = λειτουργία σε δεύτερο επίπεδο.

Στην οθόνη εμφανίζεται [ΠΑΤΗΣΤΕ ΠΛΗΚΤΡΟ]. Πιέστε το πλήκτρο που θέλετε να αλλάξετε ή να προγραμματίσετε την νέα λειτουργία.

Στην οθόνη εμφανίζεται [ΑΡ. ΕΙΔΟΥΣ # 0]. Επιλέγουμε επιθυμητό αριθμό ειδους από 0 έως 99 και ΜΕΤΡΗΤΑ.

3.3.12.7 ΕΡΓΟΣΤΑΣΙΑΚΕΣ ΡΥΘΜΙΣΕΙΣ

Με την αποδοχή στην οθόνη εμφανίζεται [ΚΑΘΟΡΙΣΜΟΣ ΛΕΙΤΟΥΡΓΙΩΝ]. Πιέστε ΜΕΤΡΗΤΑ.

Η μηχανή επανέρχεται σε εργοστασιακές ρυθμίσεις (default settings).

3.3.13 ΕΚΠΤΩΣΕΙΣ / ΑΥΞΗΣΕΙΣ

Με την αποδοχή της επιλογής στην οθόνη εμφανίζεται [Α/Α ΕΚ / ΑΥΞ. # _ 1] όπου _ :

1. ΕΚΠΤΩΣΗ ΑΞΙΑΣ
2. ΕΚΠΤΩΣΗ ΠΟΣΟΣΤΙΑΙΑ (%)
3. ΑΥΞΗΣΗ ΠΟΣΟΣΤΙΑΙΑ (%)
4. ΑΥΞΗΣΗ ΑΞΙΑΣ
5. ΕΙΣΙΤΗΡΙΟ
6. ΚΟΥΠΟΝΙ
- 7 – 10 ΕΛΕΥΘΕΡΑ ΠΡΟΣ ΠΡΟΓΡΑΜΜΑΤΙΣΜΟ

Οι 6 πρώτες εκπτώσεις / αυξήσεις είναι προκαθορισμένες ενώ οι υπόλοιπες είναι ελεύθερες προς προγραμματισμό αν αυτό χρειαστεί π.χ Δώρο Χριστουγέννων αύξηση 10%.

Παράμετροι έκπτωσης / αύξησης προς προγραμματισμό

1. ΠΕΡΙΓΡΑΦΗ ΕΚΠΤΩΣΗΣ / ΑΥΞΗΣΗΣ
2. ΕΚΠΤΩΣΗ / ΑΥΞΗΣΗ
3. ΠΟΣΟΥ / ΠΟΣΟΣΤΟΥ
4. ΠΩΛΗΣΗ / ΜΕΡΙΚΟ ΣΥΝΟΛΟ
5. ΕΝΕΡΓΗ
6. ΤΕΜΑΧΙΑ ΕΙΣΙΤΗΡΙΩΝ
7. ΑΞΙΑ ΕΚΠΤΩΣΗΣ / ΑΥΞΗΣΗΣ
8. ΜΕΓΙΣΤΗ ΑΞΙΑ
9. ΜΕΓΙΣΤΟ ΠΟΣΟΣΤΟ

3.3.13.1 ΠΕΡΙΓΡΑΦΗ ΕΚΠΤΩΣΗΣ / ΑΥΞΗΣΗΣ

Πληκτρολογήστε την περιγραφή μέχρι 16 χαρακτήρες

3.3.13.2 ΕΚΠΤΩΣΗ / ΑΥΞΗΣΗ

Επιλέξτε 1 = ΕΚΠΤΩΣΗ ή 2 = ΑΥΞΗΣΗ και ΜΕΤΡΗΤΑ.

3.3.13.3 ΠΟΣΟΥ / ΠΟΣΟΣΤΟΥ

Επιλέξτε 1 = ΠΟΣΟΣΤΟΥ ή 2 = ΤΙΜΗ (ΠΟΣΟΥ) και ΜΕΤΡΗΤΑ.

3.3.13.4 ΠΩΛΗΣΗ / ΜΕΡΙΚΟ ΣΥΝΟΛΟ

Επιλέξτε που θέλετε να γίνεται η έκπτωση / αύξηση:

1 = (S) ΜΕΡΙΚΟ ΣΥΝΟΛΟ

2 = (T) ΣΥΝΟΛΟ

3 = (S+T) ΜΕΡΙΚΟ ΣΥΝΟΛΟ + ΣΥΝΟΛΟ και τέλος πιάστε ΜΕΤΡΗΤΑ.

3.3.13.5 ΕΝΕΡΓΗ

ΝΑΙ Ενεργοποίηση λειτουργίας

ΟΧΙ Ανενεργή λειτουργία.

3.3.13.6 ΤΕΜΑΧΙΑ ΕΙΣΙΤΗΡΙΩΝ

ΝΑΙ Επιτρέπεται η πληκτρολόγηση τεμαχίων στην περίπτωση χρήσης εισιτηρίων.

ΟΧΙ Δεν επιτρέπεται η πληκτρολόγηση τεμαχίων εισιτηρίων.

3.3.13.7 ΑΞΙΑ ΕΚΠΤΩΣΗΣ / ΑΥΞΗΣΗΣ

Πληκτρολογούμε το ποσό ή το ποσοστό που θέλουμε να γίνεται αυτόματα η έκπτωση / αύξηση.

3.3.13.8 ΜΕΓΙΣΤΗ ΑΞΙΑ

Πληκτρολογούμε το μέγιστο ποσό που μπορεί να γίνει έκπτωση / αύξηση.

3.3.13.9 ΜΕΓΙΣΤΟ ΠΟΣΟΣΤΟ

Πληκτρολογούμε το μέγιστο ποσοστό που μπορεί να γίνει έκπτωση / αύξηση.

3.3.14 ΚΑΤΗΓΟΡΙΑ

Με αυτήν την λειτουργία μπορούμε να ομαδοποιήσουμε τα πωλούμενα είδη ανά κατηγορία.

Με την αποδοχή στην οθόνη εμφανίζεται [ΑΡ. ΚΑΤΗΓΟΡΙΑΣ 1]. Επιλέξτε από 1 έως 30 και πιάστε ΜΕΤΡΗΤΑ. Πληκτρολογήστε την περιγραφή της κατηγορίας μέχρι 20 χαρακτήρες εφόσον αυτό είναι επιθυμητό.

3.4 ΜΗΔΕΝΙΣΜΟΙ Z

Με την αποδοχή της επιλογής αυτής εκδίδεται αυτόματα το δελτίο ημερήσιας κίνησης Z και ενταμειούνται στην φορολογική μνήμη της μηχανής τα σύνολα της ημερήσιας κίνησης.

Η έκδοση του δελτίου Z πρέπει υποχρεωτικά να γίνεται μετά το τέλος των ημερήσιων συναλλαγών.

Η μηχανή μας υποχρεώνει (με σχετική ένδειξη στην οθόνη) στην έκδοση δελτίου Z εάν και εφόσον από το προηγούμενο (τελευταίο) δελτίο Z:

- α) έχει μεσολαβήσει η έκδοση μιας τουλάχιστον νόμιμης απόδειξης συναλλαγής και
- β) έχει αυξηθεί κατά 24 ώρες η τρέχουσα ημερομηνία – ώρα του ρολογιού της μηχανής, από την ημερομηνία – ώρα έκδοσης του προηγούμενου (τελευταίου) δελτίου Z ή εναλλακτικά από την ημερομηνία – ώρα έκδοσης του πρώτου δελτίου νόμιμης απόδειξης συναλλαγής η οποία εξεδόθη μετά το τελευταίο δελτίο Z.

Με την έκδοση του δελτίου Z μηδενίζονται (εφόσον έχουν προγραμματιστεί) τα παρακάτω:

- Πωλήσεις τμημάτων (ημερήσιες πωλήσεις)
- Ανάλυση ταμείου
- Κατάσταση χειριστών
- Πωλήσεις ειδών (ανάλογα τι έχουμε προγραμματίσει § 3.3.4.6)

Όλα τα δελτία Z που εκδίδει η μηχανή φυλλάσσονται υποχρεωτικά από τον κάτοχο της μηχανής.

3.5 ΑΝΤΙΓΡΑΦΟ - Z

Αν κατά την διάρκεια έκδοσης του δελτίου Z για κάποιο λόγο δεν εκτυπωθεί ολόκληρο το δελτίο σωστά (π.χ. τέλος χαρτοταινίας, μπλοκάρισμα του χαρτιού στον εκτυπωτή κλπ), έχουμε την δυνατότητα με αυτή την επιλογή να επανεκδώσουμε αντίγραφο του δελτίου Z που προηγήθηκε.

Απαραίτητη προϋπόθεση είναι να μην έχουμε κάνει άλλη συναλλαγή μετά την έκδοση του ελλειπούς δελτίου Z, διαφορετικά δεν μπορούμε να επανεκδώσουμε αντίγραφο του δελτίου Z που προηγήθηκε.

3.6 ΜΗΔΕΝΙΣΜΟΙ ΣΤΑΤΙΣΤΙΚΩΝ

Με την αποδοχή αυτής της λειτουργίας έχουμε την δυνατότητα να εκτυπώσουμε και μετά να μηδενίσουμε ορισμένα στοιχεία τα οποία δεν μηδενίζονται από το ημερήσιο δελτίο Z, και κάθε φορά αυξάνονται προοδευτικά (π.χ. μηνιαίος στατιστικός έλεγχος πωλήσεων ειδών)

Οι επιλογές μηδενισμού είναι:

1. ΜΗΔΕΝΙΣΜΟΣ ΕΙΔΩΝ
2. ΜΗΔΕΝΙΣΜΟΣ ΤΜΗΜΑΤΩΝ
3. ΜΗΔΕΝΙΣΜΟΣ ΣΤΑΤΙΣΤΙΚΩΝ
4. ΜΗΔΕΝΙΣΜΟΣ ΚΙΝΗΣΕΩΝ
5. ΜΗΔΕΝΙΣΜΟΣ ΟΛΩΝ
6. ΜΗΔΕΝΙΣΜΟΣ ΠΛΗΡΩΜΩΝ

3.6.1 ΜΗΔΕΝΙΣΜΟΣ ΕΙΔΩΝ

Μηδενίζει τις κινήσεις ειδών με δυνατότητα ΝΑΙ / ΟΧΙ εκτύπωσης συγκεντρωτικής κίνησης ειδών από την ημερομηνία που ζητήθηκε τελευταία φορά ο ίδιος μηδενισμός.

3.6.2 ΜΗΔΕΝΙΣΜΟΣ ΤΜΗΜΑΤΩΝ

Μηδενίζει τις κινήσεις τμημάτων με δυνατότητα ΝΑΙ / ΟΧΙ εκτύπωσης συγκεντρωτικής κίνησης τμημάτων από την ημερομηνία που ζητήθηκε τελευταία φορά ο ίδιος μηδενισμός.

3.6.3 ΜΗΔΕΝΙΣΜΟΣ ΣΤΑΤΙΣΤΙΚΩΝ

Μηδενίζει τις διάφορες στατιστικές αναφορές επιλέγοντας από 0 έως 3 όπου:

0 = όλες οι στατιστικές

1 = ωριαίες πωλήσεις

2 = ημερήσιες πωλήσεις

3 = μηνιαίες πωλήσεις

Επιλέγοντας αριθμό και ΜΕΤΡΗΤΑ έχουμε την δυνατότητα ΝΑΙ / ΟΧΙ εκτύπωσης του συγκεκριμένου στατιστικού.

3.6.4 ΜΗΔΕΝΙΣΜΟΣ ΚΙΝΗΣΕΩΝ

Μηδενίζει αυτόματα τις ημερήσιες κινήσεις

3.6.5 ΜΗΔΕΝΙΣΜΟΣ ΟΛΩΝ

Μηδενίζει αυτόματα όλες τις προηγούμενες αναφορές στατιστικών.

3.6.6 ΜΗΔΕΝΙΣΜΟΣ ΠΛΗΡΩΜΩΝ

Μηδενίζει αυτόματα όλες τις κινήσεις πληρωμών.

3.7 ΕΛΕΓΧΟΣ ΣΥΣΤΗΜΑΤΟΣ

Μη αποδεκτή λειτουργία από τον χειριστή της μηχανής. Αφορά ηλεκτρονικό έλεγχο του συστήματος και γίνεται μόνο από εξουσιοδοτημένο τεχνικό σε περίπτωση αποκατάστασης βλάβης της μηχανής.

3.8 ΑΠΟΣΤΟΛΗ EMAIL

Αποστολή επιλεγμένων αναφορών μέσα από την σχετική ιστοσελίδα. Αναλυτική περιγραφή λειτουργίας στο Ethernet web manual.

3.9 ΕΛΕΓΧΟΣ EMAIL

Έλεγχος εισερχομένων e-mail για προγραμματισμό των λειτουργιών της. Αναλυτική περιγραφή λειτουργίας στο Ethernet web manual.

3.10 ΣΥΝΔΕΣΗ ISP

Σύνδεση με internet μέσω dial-up σύνδεσης. Αναλυτική περιγραφή λειτουργίας στο Ethernet web manual.

3.11 ΑΠΟΣΥΝΔΕΣΗ ISP

Απόσύνδεση με internet μέσω dial-up σύνδεσης. Αναλυτική περιγραφή λειτουργίας στο Ethernet web manual.

3.12 ΕΠΙΚΟΙΝΩΝΙΑ Η/Υ

Με την αποδοχή αυτής της λειτουργίας η μηχανή επικοινωνεί με Η/Υ για ανάγνωση περιεχομένων της φορολογικής μνήμης μέσα από την αντίστοιχη εφαρμογή. Πιέστε ΑΚΥΡΩΣΗ για αποσύνδεση.

3.13 ΤΑΜΕΙΟ ΚΛΕΙΣΤΟ

Με την αποδοχή αυτής της λειτουργίας κλειδώνει το πληκτρολόγιο και δεν δέχεται καμία κίνηση. Για να ξεκλειδώσει πιέστε τα πλήκτρα ΧΕΙΡΙΣΤΗΣ - 1 – ΜΕΤΡΗΤΑ και στην οθόνη θα επανέλθει η ένδειξη [ΤΑΜΕΙΟ ΚΛΕΙΣΤΟ]. Πιέστε ΚΛΕΙΔΙ για να επιλέξετε ΠΩΛΗΣΕΙΣ ή άλλη λειτουργία.

4. ΑΝΑΓΝΩΣΗ ΔΕΔΟΜΕΝΩΝ ΤΗΣ ΦΟΡΟΛΟΓΙΚΗΣ ΜΝΗΜΗΣ ΜΕΣΩ ΣΕΙΡΙΑΚΗΣ ΘΥΡΑΣ ΚΑΙ ΧΡΗΣΗ ΗΛΕΚΤΡΟΝΙΚΟΥ ΥΠΟΛΟΓΙΣΤΗ

Παράμετροι σύνδεσης με Η/Υ	
Baud rate	9600
Data bits	8
Parity	No
Stop bit	1

Καλώδιο σύνδεσης με Η/Υ (PIN-OUT)	
ΕΑΦΔΣΣ ... Η/Υ	
2.....3	
3.....2	
5.....5	



ΔΙΑΔΙΚΑΣΙΑ ΑΝΑΓΝΩΣΗΣ ΜΝΗΜΗΣ ΕΦΟΡΙΑΣ ΑΠΟ Η/Υ

1. Σύνδεση με τον Η/Υ.

Στην πίσω πλευρά, υπάρχει θύρα που γράφει PC/ΘΑΦΜ. Εκεί συνδέουμε τη μία πλευρά του σειριακού καλωδίου. Τη άλλη πλευρά του καλωδίου τη συνδέουμε με τη θύρα του Η/Υ (COM 1 ή COM 2).

2. Τοποθετήστε το CD με το πρόγραμμα ανάγνωσης μνήμης εφορίας.

Το CD περιέχει ένα αρχείο <SETUP.EXE>
Εκτελέστε το πρόγραμμα <SETUP.EXE>

Στην επιφάνεια εργασίας του Η/Υ σας θα εμφανιστεί το παρακάτω εικονίδιο:

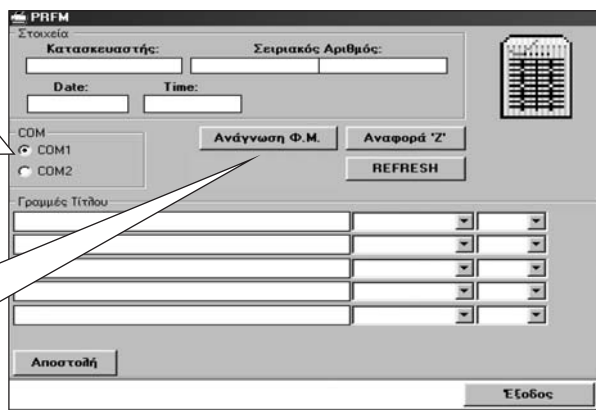


ΣΗΜΕΙΩΣΗ : επιλέγουμε από το βασικό μενού της μηχανής την επιλογή [ΕΠΙΚΟΙΝΩΝΙΑ Η/Υ] και πατάμε «ΜΕΤΡΗΤΑ»

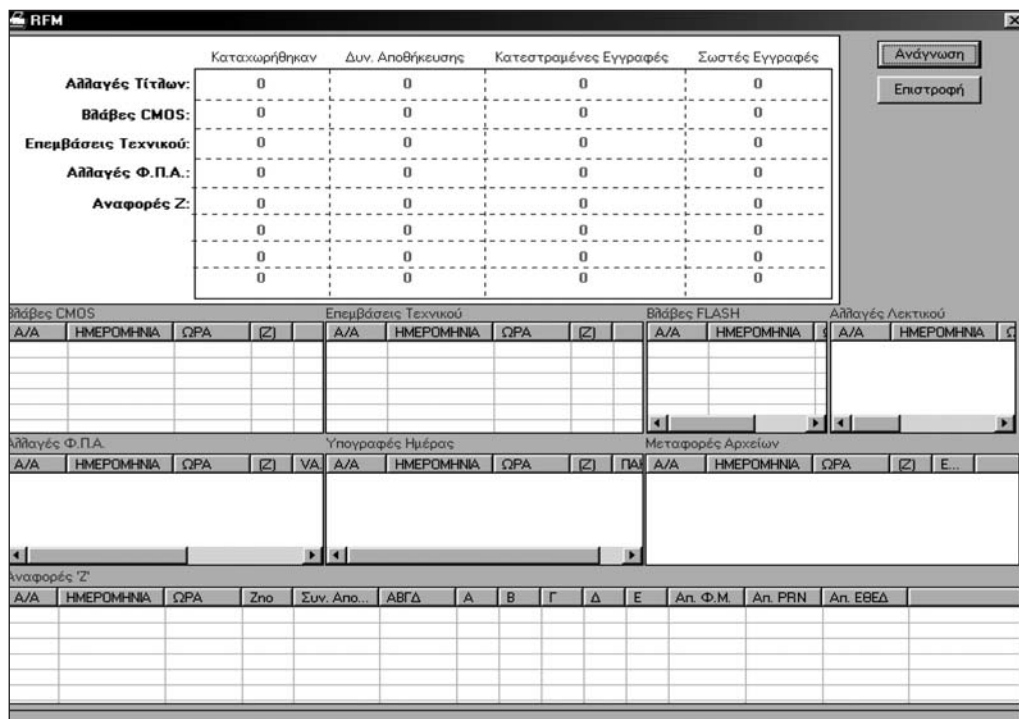
Με διπλό κλικ στο HEADRFM ανοίγει το παρακάτω παράθυρο:

1. Αφού επιλέξουμε COM, πατάμε REFRESH για να ανοίξει η επικοινωνία. Στην επάνω σειρά θα εμφανιστεί το μοντέλο και ο σειριακός αριθμός του.

2. Πατάμε Ανάγνωση Φ.Μ. και ανοίγει το πιο κάτω παράθυρο με τα περιεχόμενα της φορολογικής μνήμης.



Στο παράθυρο που ανοίγει φαίνονται αναλυτικά όλα τα περιεχόμενα της φορολογικής μνήμης.



Αφού διαβάσουμε τα στοιχεία που μας ενδιαφέρουν πατάμε Επιστροφή για επαναφορά στο αρχικό παράθυρο και Έξοδος για να κλείσουμε το πρόγραμμα.

5. ΟΔΗΓΙΕΣ ΤΟΠΟΘΕΤΗΣΗΣ ΧΑΡΤΟΤΑΙΝΙΑΣ

Η μηχανή σας χρησιμοποιεί δύο θερμικές χαρτοταινίες 57 mm. Όταν τελειώσουν στην οθόνη βγαίνουν οι ακόλουθες ενδείξεις :

- [ΧΑΡΤΙ ΑΠΟΔΕΙΞΗΣ] Χρειάζεται αντικατάσταση η χαρτοταινία του πελάτη (σχ.2)
- [ΧΑΡΤΙ ΗΜΕΡΟΛΟΓΙΟ] Χρειάζεται αντικατάσταση η χαρτοταινία της εφορίας (σχ.3).



Σχήμα 1

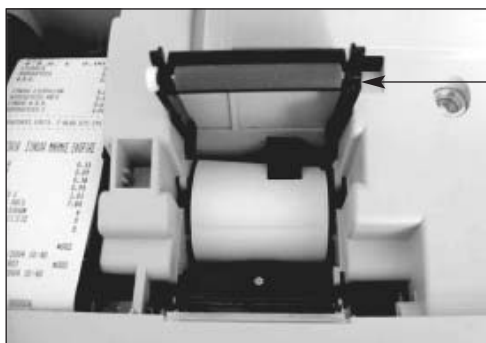
Για να αλλάξετε χαρτοταινίες αφαιρέστε και τα δύο επάνω καπάκια όπως σχήμα 1

ΧΑΡΤΙ ΕΦΟΡΙΑΣ

ΧΑΡΤΙ ΠΕΛΑΤΗ

ΧΑΡΤΙ ΑΠΟΔΕΙΞΗΣ

Ανασηκώστε τον μαύρο κύλινδρο προς τα επάνω. Τραβήξτε με την βοήθεια του πλαστικού εξωλκέα το άδειο καρούλι της χαρτοταινίας. Αφαιρέστε από το άδειο καρούλι τον εσωτερικό μαύρο άξονα και περάστε τον στη νέα χαρτοταινία. Τοποθετήστε την στην υποδοχή έτσι ώστε το χαρτί να ξετυλιγέτε από κάτω προς τα πάνω. Τραβήξτε την χαρτοταινία λίγο έξω από την μηχανή και κατεβάστε τον μαύρο κύλινδρο πιέζοντας τον έως ότου κουμπώσει κανονικά. Πιέστε ΑΚΥΡΩΣΗ για επαναλειτουργία.



Σχήμα 2

ΧΑΡΤΙ ΗΜΕΡΟΛΟΓΙΟ (ΕΦΟΡΙΑΣ)

Ανασηκώστε το γεμάτο καρούλι της εφορίας και βγάλτε το ρολό αφαιρώντας την δεξιά τάπα. Ανασηκώστε τον μαύρο κύλινδρο προς τα επάνω. Τραβήξτε με την βοήθεια του πλαστικού εξωλκέα το άδειο καρούλι της χαρτοταινίας. Αφαιρέστε από το άδειο καρούλι τον εσωτερικό μαύρο άξονα και περάστε τον στη νέα χαρτοταινία. Τοποθετήστε την στην υποδοχή έτσι ώστε το χαρτί να ξετυλιγέτε από κάτω προς τα πάνω. Τραβήξτε την χαρτοταινία περίπου 20 εκ. έξω από την μηχανή και κατεβάστε τον μαύρο κύλινδρο πιέζοντας τον έως ότου κουμπώσει κανονικά. Πιέστε ΑΚΥΡΩΣΗ.



Σχήμα 3

Τυλίξτε την άκρη της χαρτοταινίας στο μεγάλο γρανάζι 2 – 3 στροφές και βάλτε την δεξιά τάπα. Τοποθετήστε το στην αντίστοιχη υποδοχή. Πιέστε το πλήκτρο ΠΡΟΩΘΗΣΗ ΗΜΕΡΟΛΟΓΙΟΥ για να βεβαιωθείται ότι η χαρτοταινία προωθείται κανονικά. Τοποθετήστε τα δύο επάνω καπάκια.

SYNTHEX 550 ACR

6. ΜΗΝΥΜΑΤΑ ΛΑΘΩΝ ΚΑΙ ΕΠΕΞΗΓΗΣΗ

ΛΑΘΟΣ 100	Πληκτρολόγηση ποσότητας μεγαλύτερης από την επιτρεπτή. Πατήστε ΑΥΡΩΣΗ
ΛΑΘΟΣ 101	Πληκτρολόγηση αξίας πώλησης μεγαλύτερη από την επιτρεπτή. Πατήστε ΑΚΥΡΩΣΗ
ΛΑΘΟΣ 102	Ανύπαρκτο είδος προς πώληση. Πατήστε ΑΚΥΡΩΣΗ
ΛΑΘΟΣ 103	Ανύπαρκτο Τμήμα προς πώληση. Πατήστε ΑΚΥΡΩΣΗ
ΛΑΘΟΣ 104	Δεν μπορεί να εκτελέσει καμμία λειτουργία η Φ.Τ.Μ. γιατί είναι ημιτελής η εξόφληση μιας απόδειξης Πατήστε ΑΚΥΡΩΣΗ ΚΛΕΙΣΤΕ την απόδειξη με τον επιθυμητό τρόπο πληρωμής
ΛΑΘΟΣ 105	Δεν μπορεί να εκτελέσει καμμία λειτουργία γιατί η Φ.Τ.Μ. βρίσκεται σε διαδικασία ΕΙΣΠΡΑΞΗΣ ENANTI Πατήστε ΑΚΥΡΩΣΗ Τελειώστε την διαδικασία είσπραξης έναντι με τον τρόπο που αναφέρεται στο εγχειρίδιο χρήσης
ΛΑΘΟΣ 106	Δεν μπορεί να εκτελέσει καμμία λειτουργία η Φ.Τ.Μ. γιατί είστε σε διαδικασία ΠΛΗΡΩΜΗΣ ENANTI Πατήστε ΑΚΥΡΩΣΗ Τελειώστε την διαδικασία Πληρωμής έναντι με τον τρόπο που αναφέρεται στο εγχειρίδιο χρήσης
ΛΑΘΟΣ 107	Δεν επιτρέπεται η διαδικασία ΔΙΟΡΘΩΣΗΣ γιατί με αυτήν την κίνηση δημιουργείται αρνητική αξία ΦΠΑ στην αντίστοιχη κατηγορία ΦΠΑ Πατήστε ΑΚΥΡΩΣΗ Εάν είστε σε διαδικασία τέλους απόδειξης, μετά το πλήκτρο ΑΚΥΡΩΣΗ θα σας δείξει η Φ.Τ.Μ. σε ποιο ΦΠΑ υπάρχει αρνητικό ποσό. Πρέπει να γίνει μία πώληση με αυτό το αρνητικό ποσό στον ίδιο συντελεστή ΦΠΑ για να μπορέσουμε να κλείσουμε την απόδειξη.
ΛΑΘΟΣ 108	Προσπαθείτε να εκτελέσετε μια ενέργεια π.χ. πώληση-αύξηση-έκπτωση κτλ στη Φ.Τ.Μ. χωρίς να υπάρχει ανοικτή απόδειξη πώλησης. Πατήστε ΑΚΥΡΩΣΗ
ΛΑΘΟΣ 109	Προσπαθείτε να εκτελέσετε μια ενέργεια π.χ. πώληση-αύξηση-έκπτωση κτλ στη ΦΤΜ χωρίς να υπάρχουν κινήσεις στην απόδειξη. Πατήστε ΑΚΥΡΩΣΗ
ΛΑΘΟΣ 110	Προσπαθείτε να εκτελέσετε μια διαδικασία στη Φ.Τ.Μ. χωρίς να έχετε πληκτρολογήσει σωστούς αριθμούς π.χ. πληκτρολογείτε ένα κωδικό barcode που μεταξύ των ψηφίων έχει πατηθεί το πλήκτρο [-], ή προσπαθείτε να κάνετε διόρθωση χωρίς να έχετε κάνει πώληση. Γενικά είναι ο κωδικός λάθους που έγινε από λάθος χρήση της Φ.Τ.Μ. Πατήστε ΑΚΥΡΩΣΗ
ΛΑΘΟΣ 111	Προσπαθείτε να κλείσετε μία απόδειξη με ένα τρόπο πληρωμής χωρίς να έχετε πρώτα πληκτρολογήσει το ποσό προς εξόφληση. Αυτό θα συμβεί εάν ο τρόπος πληρωμής έχει παράμετρο που απαιτεί να πληκτρολογήσουμε ποσό προς εξόφληση πριν το επιλέξουμε. Πατήστε ΑΚΥΡΩΣΗ Πληκτρολογήστε το ποσό προς εξόφληση. Πατήστε τον τρόπο πληρωμής
ΛΑΘΟΣ 112	Προσπαθείτε να κλείσετε μία απόδειξη με ένα τρόπο πληρωμής και το ποσό που πληκτρολογήσατε είναι μεγαλύτερο από το ποσό προς εξόφληση, αλλά

SYNTHEX 550 ACR

	σε αυτό τον τρόπο πληρωμής δεν μπορεί να δώσει ρέστα και να υπάρχει αρνητικό ταμείο. Πατήστε ΑΚΥΡΩΣΗ Εξοφλείστε την απόδειξη με άλλο τρόπο πληρωμής ή εξοφλείστε με τον τρόπο που θέλετε, αλλά με ποσό ίσο με την αξία της απόδειξης.
ΛΑΘΟΣ 113	Προσπαθείτε να κλείσετε μία αποδειξη χωρίς πρώτα να έχετε πατήσει το πλήκτρο ΜΕΡΙΚΟ ΣΥΝΟΛΟ. Αυτό συμβαίνει γιατί ο τρόπος πληρωμής που επιλέξατε έχει προγραμματιστεί έτσι ώστε να πρέπει να πατηθεί πρώτα το πλήκτρο ΜΕΡΙΚΟ ΣΥΝΟΛΟ, πριν τον επιλέξετε για εξόφληση της απόδειξης. Πατήστε ΑΚΥΡΩΣΗ Πατήστε το πλήκτρο ΜΕΡΙΚΟ ΣΥΝΟΛΟ Εξοφλείστε την απόδειξη με τον τρόπο πληρωμής που θέλετε.
ΛΑΘΟΣ 114	Ο τρόπος πληρωμής που επιλέξατε ΔΕΝ μπορεί να δώσει ρέστα. Πατήστε ΑΚΥΡΩΣΗ Επιλέξτε άλλο τρόπο εξόφλησης της απόδειξης ή εξοφλείστε την απόδειξη με τον τρόπο που θέλετε, αλλά με ποσό ίσο με το ποσό της απόδειξης
ΛΑΘΟΣ 115	Προσπαθείτε να εκτελέσετε μία λειτουργία στη Φ.Τ.Μ. που απαγορεύεται, γιατί υπάρχει ίδια ανοικτή απόδειξη. Πατήστε ΑΚΥΡΩΣΗ Κλείστε την απόδειξη Εκτελέστε την λειτουργία που θέλετε
ΛΑΘΟΣ 116	Προσπαθείτε να εκτελέσετε μία διαδικασία ενώ είστε σε διαδικασία Είσπραξης –Πληρωμής Έναντι Πατήστε ΑΚΥΡΩΣΗ Κλείστε την διαδικασία Είσπραξη-Πληρωμή Έναντι Εκτελέστε την λειτουργία που θέλετε
ΛΑΘΟΣ 117	Προσπαθείτε να κάνετε Πληρωμή έναντι, ενώ είστε σε διαδικασία Είσπραξης έναντι Πατήστε ΑΚΥΡΩΣΗ Κλείστε την είσπραξη έναντι
ΛΑΘΟΣ 118	Προσπαθείτε να κάνετε Είσπραξη έναντι, ενώ είστε σε διαδικασία Πληρωμής έναντι Πατήστε ΑΚΥΡΩΣΗ Κλείστε την Πληρωμή έναντι
ΛΑΘΟΣ 119	Προσπαθείτε να κλείσετε μία απόδειξη με λάθος κωδικό πληρωμής. Οι κωδικοί πληρωμής είναι από 1-20 Πατήστε ΑΚΥΡΩΣΗ Πληκτρολογήστε τον σωστό κωδικό πληρωμής
ΛΑΘΟΣ 120	Προσπαθείτε να κάνετε μία πώληση με λάθος κωδικό τμήματος Πατήστε ΑΚΥΡΩΣΗ Πληκτρολογήστε σωστό κωδικό τμήματος προς πώληση
ΛΑΘΟΣ 121	Πληκτρολογήσατε ποσότητα εισιτηρίων με δεκαδικά που δεν επιτρέπεται Πατήστε ΑΚΥΡΩΣΗ Πληκτρολογήστε την ποσότητα χωρίς δεκαδικά
ΛΑΘΟΣ 122	Προσπαθείτε να κάνετε έκπτωση-αύξηση με μηδενική τιμή αξίας ή ποσοστού Πατήστε ΑΚΥΡΩΣΗ Πληκτρολογήστε αξία-ποσοστό έκπτωσης-αύξησης
ΛΑΘΟΣ 123	Προσπαθείτε να κάνετε έκπτωση-αύξηση με υπέρβαση των ορίων αυτών Πατήστε ΑΚΥΡΩΣΗ Πληκτρολογήστε ποσό μέσα στα επιτρεπτά όρια Τα όρια προγραμματίζονται από τον προγραμματισμό παραμέτρων

ΛΑΘΟΣ 124	<p>Προσπαθείτε να κάνετε πώληση Είδους-Τμήματος με μηδενική αξία Πατήστε ΑΚΥΡΩΣΗ Πληκτρολογήστε την αξία Εκτελέστε την πώληση Εάν ένα Είδος ή Τμήμα μπορεί να πωλείται με μηδενική τιμή μπορούμε να το προγραμματίσουμε από τον προγραμματισμό Ειδών-Τμημάτων</p>
ΛΑΘΟΣ 125	<p>Προσπαθείτε να κάνετε πώληση Είδους-Τμήματος που δεν είναι ενεργό προς πώληση Πατήστε ΑΚΥΡΩΣΗ Προγραμματίστε το Είδος ή Τμήμα από τον προγραμματισμό ώστε να είναι ενεργό</p>
ΛΑΘΟΣ 126	<p>Δεν μπορείτε να πωλήσετε άλλα Είδη-Τμήματα στη απόδειξη Πατήστε ΑΚΥΡΩΣΗ Κλείστε την απόδειξη Κάνετε πώληση σε νέα απόδειξη</p>
ΛΑΘΟΣ 127	<p>Υπέρβαση ορίου πώλησης της απόδειξης Πατήστε ΑΚΥΡΩΣΗ Κλείστε την απόδειξη Συνεχίστε τις πωλήσεις σε νέα απόδειξη</p>
ΛΑΘΟΣ 128	<p>Δεν μπορεί να γίνει έκπτωση ΚΟΥΠΟΝΙΟΥ σε ΜΕΡΙΚΟ ΣΥΝΟΛΟ Πατήστε ΑΚΥΡΩΣΗ Προσπαθήστε ξανά</p>
ΛΑΘΟΣ 129	<p>Δεν μπορεί να γίνει άλλη Έκπτωση/Αύξηση χωρίς πώληση Πατήστε ΑΚΥΡΩΣΗ</p>
ΛΑΘΟΣ 130	<p>Η Ώρα και Ημερομηνία στη μηχανή δεν είναι σωστή Καλέστε SERVICE</p>
ΛΑΘΟΣ 131	<p>Υπάρχουν αρνητικές τιμές πώλησης σε ΦΠΑ Πατήστε ΑΚΥΡΩΣΗ Πρέπει να γίνει μία πώληση με αυτό το αρνητικό ποσό στον ίδιο συντελεστή ΦΠΑ για να μπορέσουμε να συνεχίσουμε Συνεχίστε την προηγούμενη ενέργεια</p>
ΛΑΘΟΣ 132	<p>Δεν μπορεί να γίνει έκπτωση ή αύξηση χωρίς να πιεστεί το πλήκτρο ΜΕΡΙΚΟ ΣΥΝΟΛΟ Πατήστε ΑΚΥΡΩΣΗ Πιέστε ΜΕΡΙΚΟ ΣΥΝΟΛΟ Προσπαθήστε ξανά</p>
ΛΑΘΟΣ 133	<p>Δεν μπορεί να γίνει έκπτωση ή αύξηση στο ΜΕΡΙΚΟ ΣΥΝΟΛΟ Πατήστε ΑΚΥΡΩΣΗ Προσπαθήστε ξανά</p>
ΛΑΘΟΣ 134	<p>Δεν υπάρχουν φορολογικά δεδομένα στη μνήμη εφορίας την περίοδο που ζητήσατε Πατήστε ΑΚΥΡΩΣΗ Προσπαθήστε με νέα δεδομένα</p>
ΛΑΘΟΣ 135	<p>Η έκπτωση ή αύξηση ΔΕΝ είναι ενεργή Πατήστε ΑΚΥΡΩΣΗ</p>
ΛΑΘΟΣ 136	<p>Η ΜΝΗΜΗ ΕΦΟΡΙΑΣ ΕΙΝΑΙ ΓΕΜΑΤΗ Πατήστε ΑΚΥΡΩΣΗ</p>
ΛΑΘΟΣ 137	<p>Δεν υπάρχουν κινήσεις για την εκτύπωση που ζητήθηκε Πατήστε ΑΚΥΡΩΣΗ</p>
ΛΑΘΟΣ 138	<p>Αδύνατη πρόσβαση του χειριστή στη λειτουργία Πατήστε ΑΚΥΡΩΣΗ</p>

	Ενεργοποιήστε κωδικό χειριστή με πρόσβαση στη λειτουργία Προσπαθήστε ξανά
ΛΑΘΟΣ 139	Η ημέρα δεν έχει κινήσεις Πατήστε ΑΚΥΡΩΣΗ
ΛΑΘΟΣ 140	Λάθος Ημερομηνία Πατήστε ΑΚΥΡΩΣΗ Καλέστε ΤΕΧΝΙΚΗ ΥΠΟΣΤΗΡΙΞΗ εξουσιοδοτημένου αντιπροσώπου
ΛΑΘΟΣ 141	Λάθος Ώρα Πατήστε ΑΚΥΡΩΣΗ Καλέστε ΤΕΧΝΙΚΗ ΥΠΟΣΤΗΡΙΞΗ εξουσιοδοτημένου αντιπροσώπου
ΛΑΘΟΣ 14	Αποσύνδεση ΜΝΗΜΗΣ ΕΦΟΡΙΑΣ Πατήστε ΑΚΥΡΩΣΗ Ο Τεχνικός κατά την επίσκεψή της Φ.Τ.Μ. δεν έχει συνδέσει (τοποθετήσει) σωστά τη ΜΝΗΜΗ ΕΦΟΡΙΑΣ
ΛΑΘΟΣ 143	Υπάρχουν πωλήσεις στη ημέρα Πατήστε ΑΚΥΡΩΣΗ Για να προγραμματίσουμε π.χ. ΤΜΗΜΑΤΑ ή ΣΥΝΤΕΛΕΣΤΕΣ ΦΠΑ θα πρέπει πρώτα να κλείσουμε την ημέρα (Z-READ) και μετά να προγραμματίσουμε
ΛΑΘΟΣ 144	Πρόσβαση έχει ΜΟΝΟ ΕΞΟΥΣΙΟΔΟΤΗΜΕΝΟΣ ΤΕΧΝΙΚΟΣ Πατήστε ΑΚΥΡΩΣΗ Καλέστε ΤΕΧΝΙΚΗ ΥΠΟΣΤΗΡΙΞΗ εξουσιοδοτημένου αντιπροσώπου
ΛΑΘΟΣ 145	Τέλος χαρτιού απόδειξης Πατήστε ΑΚΥΡΩΣΗ Τοποθετήστε χαρτί
ΛΑΘΟΣ 146	Τέλος χαρτιού ημερολογίου Πατήστε ΑΚΥΡΩΣΗ Τοποθετήστε χαρτί
ΛΑΘΟΣ 147	ΔΕΝ ΧΡΗΣΙΜΟΠΟΙΕΙΤΑΙ
ΛΑΘΟΣ 148	Αποσύνδεση ΕΚΤΥΠΩΤΗ Πατήστε ΑΚΥΡΩΣΗ Προσοχή! Καλέστε ΤΕΧΝΙΚΗ ΥΠΟΣΤΗΡΙΞΗ εξουσιοδοτημένου αντιπροσώπου
ΛΑΘΟΣ 149	Λάθος ΜΝΗΜΗΣ ΕΦΟΡΙΑΣ Πατήστε ΑΚΥΡΩΣΗ Καλέστε ΤΕΧΝΙΚΗ ΥΠΟΣΤΗΡΙΞΗ εξουσιοδοτημένου αντιπροσώπου
ΛΑΘΟΣ 150	Υπέρβαση προγραμματισμού ΕΙΔΩΝ Πατήστε ΑΚΥΡΩΣΗ Δεν μπορείτε να προγραμματίσετε πάνω από 5.000 είδη
ΛΑΘΟΣ 151	Δεν επιτρέπεται ο προγραμματισμός αυτής της Έκπτωσης / Αύξησης Πατήστε ΑΚΥΡΩΣΗ
ΛΑΘΟΣ 152	Ανύπαρκτος κωδικός πελάτη από τον Η/Υ Πατήστε ΑΚΥΡΩΣΗ
ΛΑΘΟΣ 153	Απαγορεύεται η χρήση ΜΗΔΕΝΙΚΟΥ ΦΠΑ στους τέσσερις (4) πρώτους συντελεστές καθώς και η χρήση ΙΔΙΟΥ ΦΠΑ σε περισσότερους από δύο (2) συντελεστές Πατήστε ΑΚΥΡΩΣΗ
ΛΑΘΟΣ 154	Δεν επιτρέπεται πώληση μετά από καταχώρηση Εισιτηρίων Πατήστε ΑΚΥΡΩΣΗ και κλείστε την απόδειξη
ΛΑΘΟΣ 155	ΕΧΟΥΝ ΣΥΜΠΛΗΡΩΘΕΙ ΟΙ ΕΙΚΟΣΙΠΕΝΤΕ (25) ΑΛΛΑΓΕΣ ΛΕΚΤΙΚΟΥ
ΛΑΘΟΣ 156	Πρέπει να γίνει ΥΠΟΧΡΕΩΤΙΚΑ Μηδενισμός Ειδών μέσα από το βασικό μενού “ΜΗΔΕΝΙΣΜΟΣ ΣΤΑΤΙΣΤΙΚΩΝ”
ΛΑΘΟΣ 157	Η μηχανή πρέπει να πάρει ΥΠΟΧΡΕΩΤΙΚΑ Z-READ μετά την πάροδο 24 Ωρών από την έκδοση της τελευταίας Νόμιμης Απόδειξης

SYNTHEX 550 ACR